

An analysis of urban comfort and social interactions in public and open urban spaces: A case study of the central district of Urmia

Seyyed Abbas Mohammadi Shiveh ¹ and Hassan Ahmadzadeh ²

1- Ph.D. Candidate, Department of Geography and Urban Planning, Islamic Azad University, Tabriz, Iran.

2- Associate Professor, Department of Geography and Urban Planning, Islamic Azad University, Tabriz, Iran

ARTICLE INFO	ABSTRACT
<p>Article type: Research Article</p> <p>Received: 2025/06/26</p> <p>Accepted: 2025/11/23</p> <p>pp: 118-133</p> <p>Keywords: Sociality; Comfort; Urban Spaces; Central District; Urmia.</p>	<p>Urban public spaces, as the most crucial component of cities, serve as an essential element for social life. They facilitate movement within urban environments, promote information exchange and awareness, foster social integration, and enhance the overall quality of urban atmospheres. The aim of this study is to examine and evaluate the indicators of citizens' sense of comfort when present in public and open spaces within the central district of Urmia city. The research employs a descriptive-analytical approach with a futures studies perspective. Data collection was carried out through a researcher-designed questionnaire, with variables derived from theoretical foundations. In this study, 30 expert consultants specializing in public spaces and futures research were purposively selected as panel members through non-probabilistic sampling. To identify the key drivers influencing comfort and sociality in the open and public spaces of Urmia's central district, 43 factors were initially considered as indicators for structural analysis using MICMAC software. Ultimately, 12 variables were identified as key drivers. The findings revealed that suitable urban furniture and its optimal distribution, adequate street lighting, visual comfort, and environmental quality had the most significant impact, playing a vital role at the core of the causal cycle of drivers. Additionally, the presence of retail outlets along pathways and the utilization of green spaces were among the most influential drivers, indicating a strong interdependence between these factors and others. In conclusion, based on these key drivers, improving their conditions can transform the open and public spaces of Urmia's central region into vibrant and comfortable environments, thereby enhancing social interaction and revitalizing this area.</p>



Citation: Mohammadi Shiveh, S. A., & Ahmadzadeh, H. (2026). An analysis of urban comfort and social interactions in public and open urban spaces: A case study of the central district of Urmia. *Geography and Regional Future Studies*, 4(1), 118-133.



© Authors retain the copyright and full publishing rights. **Publisher:** Urmia University.

DOI: <https://doi.org/10.30466/grfs.2025.56303.1135>

DOR: <https://dorl.net/dor/20.1001.1.2981118.1405.4.1.7.2>

Extended Abstract

Introduction

Public urban spaces are considered the most vital part of cities; they are essential elements for social life that facilitate movement within urban environments, the exchange of information and awareness, and the enrichment of the quality of urban settings. As accessible areas open to all groups, public spaces are places without entry restrictions or specific functionalities, serving as venues for exchanging ideas and information, and forming social networks. They are spaces that do not require an entry fee, are free of dress code or uniform limitations, and offer experiences of wonder and enjoyment for visitors, children playing, youth strolling, adults engaging in conversations, or people resting. These spaces are primarily provided and managed by public organizations. Research into comfort in public urban spaces has increasingly focused on improving environmental quality and encouraging more outdoor activities. Public spaces in the life of urban residents are essential because the use of these spaces is a significant part of their daily life in the city. In fact, these places are environments for cultural exchange, enjoyment, entertainment, leisure, social life, and the exchange of thoughts, views, and ideas. This study aims to examine and evaluate the indicators of residents' sense of comfort when visiting the public and open spaces in the central part of Urmia city. To achieve this, the primary research question is: To what extent do residents feel at ease when visiting different areas within the central part of the city? Additionally, what factors diminish their comfort? This study investigates the components and key features of successful public and open spaces, as emphasized in previous research, including accessibility, appropriate morphology, scenic views, activity diversity, inclusiveness, safety, social interaction, social cohesion, and comfort and ease.

Methodology

The research methodology employed in this study is descriptive-analytical with a future-oriented approach. Data collection was conducted using a custom-designed questionnaire, with variables derived from

theoretical foundations. In this study, 30 expert members specializing in public spaces and futures studies were selected as a purposive non-probabilistic sample and formed the expert panel. To identify the key drivers influencing comfort and social cohesion in the open and public spaces of the central part of Urmia city, 43 factors were selected as the final indicators and entered into the MICMAC software for structural analysis. Ultimately, 12 variables were identified as the main key drivers.

Results and discussion

Based on the analysis results, 12 variables were identified as key drivers influencing comfort and social interaction in the public and open spaces of central Urmia city. These variables include pedestrian priority, adherence to pedestrian rights on roads, availability of facilities and amenities, visual and environmental comfort, adequate street lighting, appropriate urban furniture and its optimal distribution, easy access for all age and gender groups as well as specific groups (inclusivity), comfort, vibrancy, mixed-use development, 24-hour accessibility (open during and outside office hours), fostering a sense of belonging and identity. The findings also revealed that urban furniture and its optimal distribution, proper street lighting, and visual and environmental comfort have the greatest impact and play a crucial role in the causal cycle of drivers. Furthermore, the presence of retail outlets along routes and the utilization of green spaces emerged as significant influencers, indicating a strong interdependence of these drivers with others in the system.

Conclusion

Public urban spaces are an integral part of the enduring heritage, culture, and identity of communities. They serve as venues where collective life unfolds and are characterized by significant social interaction and engagement. The primary function of these spaces is to facilitate and support the presence of people, creating conducive environments for social participation. The origin of social interaction stems from the individual's need to perceive their environment or external space as suitable

and welcoming. Among the various urban spaces, markets and shopping centers are notable for being arenas where social interactions emerge through the presence of individuals. Due to their inherent nature, these spaces are not only places for leisure and recreation but also serve to fulfill daily needs. Moreover, public spaces hold considerable importance in urban residents' lives, as their use constitutes a substantial part of daily urban experience. In essence, these locations act as settings for cultural exchange, entertainment, social life, and the sharing of ideas, perspectives, and thoughts. In Urmia, the creation of new streets in the central area and the separation of these spaces have caused damage to the traditional market and the historical districts located in the central part. Considering the conditions and events, the socio-ecological situation of this region, and the manner of replacing and occupying certain businesses and residences, it can be said that these processes have led to a decrease in the resident population within the area, migration of some old residents, poor access to services, intra-city migrations, destruction of parts of the fabric, visual incoherence, reduced cohesion and cultural-social identity, and a weakened sense of attachment and belonging among residents. In the long term, these issues have caused physical decline, negatively impacted residents' quality

of life, and altered the city's visual identity. These problems have resulted in a lack of functional diversity, especially the shortage of service functions (such as sanitary facilities), recreational and leisure functions, and an increase in travel-oriented uses without social or lively roles (such as offices, medical clinics, pharmacies, Official Documents Center, law firms, etc.). Collectively, these factors have created an empty or semi-abandoned space, while also attracting traffic and congestion, significantly lowering space safety levels. In conclusion, based on the identified drivers and by improving these drivers, it is possible to transform the open and public spaces of central Urmia into active, comfortable environments that enhance social interactions and bring vitality to this part of the city.

Declarations

Funding: There is no funding support.

Authors' Contribution: The authors contributed equally to the conceptualization and writing of the article. All of the authors approved the content of the manuscript and agreed on all aspects of the work.

Conflict of Interest: The authors declared no conflict of interest.

Acknowledgments: We are grateful to all the scientific consultants of this paper.



بررسی شاخص‌های راحتی و تعاملات اجتماعی در فضاهای عمومی و باز شهری (مطالعه‌ی موردی بخش مرکزی ارومیه)

سیدعباس محمدی شیوه^۱؛ حسن احمدزاده^۲

۱- دانشجوی دکتری گروه جغرافیا و برنامه‌ریزی شهری، واحد تبریز، دانشگاه آزاد اسلامی، تبریز، ایران

۲- دانشیار گروه جغرافیا و برنامه‌ریزی شهری، واحد تبریز، دانشگاه آزاد اسلامی، تبریز، ایران

اطلاعات مقاله	چکیده
نوع مقاله: مقاله پژوهشی	فضاهای عمومی شهری به‌عنوان مهم‌ترین بخش شهرها، عنصر ضروری برای زندگی اجتماعی هستند که سبب حرکت در فضاهای شهری، تبادل اطلاعات و آگاهی، اجتماع‌پذیری و غنی‌سازی کیفیت محیط‌های شهری می‌شوند. هدف از پژوهش حاضر بررسی و ارزیابی شاخص‌های احساس راحتی شهروندان از حضور در فضاهای عمومی و باز بخش مرکزی شهر ارومیه می‌باشد. روش پژوهش مقاله حاضر، توصیفی-تحلیلی با رویکرد آینده‌پژوهی است. ابزار گردآوری اطلاعات پرسشنامه محقق ساخته، و متغیرهای آن برگرفته از مبانی نظری می‌باشد. در این پژوهش ۳۰ تن از کارشناسان خبره در زمینه‌ی فضاهای عمومی و آینده‌پژوهی به‌عنوان اعضای پانل به‌صورت نمونه‌گیری غیر احتمالی هدفمند تعیین شدند. به‌منظور استخراج پیشران‌های مؤثر بر راحتی و اجتماع‌پذیری در فضاهای باز و عمومی بخش مرکزی شهر ارومیه، ۴۳ عامل به‌عنوان شاخص نهایی، جهت تحلیل ساختاری به نرم‌افزار میک مک وارد شد. در نهایت تعداد ۱۲ متغیر به‌عنوان پیشران‌های کلیدی به دست آمدند. یافته‌ها نشان داد: پیشران‌های میلمان شهری مناسب و توزیع بهینه آن، روشنایی مناسب خیابان، آسایش بصری و محیطی، دارای بیشترین اثرگذاری‌ها بوده و در مرکز چرخه علی پیشران‌ها نقش مهمی را ایفا می‌کنند؛ و پیشران وجود خرده‌فروشی در مسیر و بهره‌گیری از فضای سبز مقصد پیکان بسیاری از پیشران‌های بوده است که بیانگر اثرپذیری شدید این پیشران‌ها از سایر عوامل می‌باشد. در نتیجه این پژوهش می‌توان گفت که با توجه به پیشران‌های به‌دست‌آمده و بهبود وضعیت این پیشران‌ها، فضاهای باز و عمومی بخش مرکزی شهر ارومیه می‌تواند به محیطی فعال و راحت جهت ارتقای تعاملات اجتماعی تبدیل شود و موجب سرزندگی و پویای بیشتر در این بخش گردد.
دریافت: ۱۴۰۴/۰۴/۰۵	
پذیرش: ۱۴۰۴/۰۸/۰۲	
صص: ۱۱۸ - ۱۳۳	
واژگان کلیدی: اجتماع‌پذیری، راحتی، فضاهای شهری، بخش مرکزی، ارومیه.	

استناد: محمدی شیوه، سیدعباس؛ و احمدزاده، حسن. (۱۴۰۵). بررسی شاخص‌های راحتی و تعاملات اجتماعی در فضاهای عمومی و باز شهری (مطالعه‌ی موردی بخش مرکزی ارومیه). *جغرافیا و آینده پژوهی منطقه‌ای*، ۴(۱)، ۱۱۸-۱۳۳.

ناشر: دانشگاه ارومیه.

© نویسندگان حق چاپ و حقوق کامل نشر را حفظ می‌کنند.



DOI: <https://doi.org/10.30466/grfs.2025.56303.1135>

DOR: <https://dorl.net/dor/20.1001.1.2981118.1405.4.1.7.2>



مقدمه

آمارهای بانک جهانی، نشان از روند رو به رشد شهری شدن جوامع و شهرنشینی دارد (Ghanbari et al, 2024: 196). با افزایش تراکم جمعیت شهری، وجود فضا و عرصه کالبدی برای رفع نیازهای اجتماعی انسان و خلق فرصت‌های موردنیاز برای به دست آوردن تجربیات اجتماعی او ضروری است و در این راستا فضای عمومی ظرفیت بزرگی در جوامع شهری محسوب می‌شود (Daneshpur & Chrkhchyan, 2007: 21). مهم‌ترین عامل پویایی فضاهای شهری حضور مؤثر انسان است که نیازمند بستر مناسبی در فضاهای عمومی است (Shojaee & Partovi, 2015: 96- Mousavi et al., 2025). فضای شهری موفق فضایی است که پاسخگوی نیازهای انسان است (Naeimiyan, 2019: 15). فضاهای باز شهری مانند خیابان به‌عنوان مهم‌ترین مکان تعاملات اجتماعی، تجلیگاه حیات مدنی و محل وقوع رویدادهای اجتماعی شهروندان در زندگی و حیات شهری محسوب می‌شوند (Abdollahi & Shahdadpour, 2024: 870).

فضاهای عمومی شهری، عنصر ضروری برای زندگی اجتماعی هستند که سبب حرکت در فضاهای شهری، تبادل اطلاعات و آگاهی اجتماع‌پذیری و همچنین غنی‌سازی کیفیت محیط‌های شهری می‌شوند (Nazmfar et al, 2019: 34). در واقع فضاهای عمومی، محرکی^۱ برای هم‌زمانی حضور به شمار می‌آید که توسعه و رونق آن به‌شدت به زندگی اجتماعی در میان مردم وابسته است (Cheliotis, 2020: 4). افزون بر این، فضای عمومی صحنه‌ای برای پالایش تعارض‌ها و تشابهات خواسته‌های سیاسی، اجتماعی و اقتصادی افراد است (Androulaki et al, 2020: 294). فضای عمومی به‌عنوان فضایی در دسترس همه گروه‌ها (Francis, et al, 2012: 402- Ebrahimzadeh et al., 2016- Mousavi et al., 2025)، مکان‌هایی بدون محدودیت ورود و عملکرد (Efroymsen, et al, 2009:16)، مکانی برای مبادله افکار و اطلاعات و محلی برای تشکیل شبکه‌های اجتماعی (Daneshpur & Chrkhchyan, 2007). فضاهایی بدون پرداخت هزینه ورودی، بدون پوشش یا لباس خاص (Efroymsen, et al, 2009: 16 & Kurniawati, 2012: 477). همراه با تجربه شگفتی و لذت برای حاضران، بازی کودکان، قدم زدن جوانان، گفتگوی افراد بزرگسال، استراحت افراد خسته می‌باشد که عمدتاً توسط یک سازمان عمومی تأمین و اداره می‌شود (Shojaee & Partovi, 2015: 97). یک فضای عمومی موفق، فضایی است که از مؤلفه‌هایی چون دسترسی و به هم پیوستگی، کالبد مناسب، منظر زیبا، آسایش و تصویر ذهنی، تنوع کاربری‌ها و فعالیت‌ها، جامعیت، امنیت، تعامل اجتماعی، اجتماع‌پذیری، برخوردار باشد (Shojaee & Partovi, 2015: 96- Ghalehtemouri et al., 2023- Mousavi et al., 2024).

بافت‌های قدیمی و تاریخی شهرها تجلیگاه آداب و سنن نیاکان، اندیشه و باورهای ملی و سنتی ما هستند (Heydari Sureshjani et al, 2022: 159). بخش مرکزی شهر ارومیه بافت قدیمی و تاریخی این شهر محسوب می‌شود و کاربری زمین در این بخش عمدتاً تجاری، اداری و خدماتی است. این بخش شهری مملو از فروشگاه‌ها، رستوران‌ها، ادارات دولتی و دفاتر خدماتی است. بخش مرکزی به دلیل تمرکز فعالیت‌ها، یک مرکز جاذبه محسوب می‌شود؛ و به دلیل تراکم انسانی و وسایل نقلیه، مدیریت ترافیک و توسعه پیاده‌روها از اهمیت بالایی برخوردار است. وجود فضاهای باز و میدان‌های عمومی در این ناحیه به کیفیت زندگی شهروندان کمک می‌کند و فرصتی برای فعالیت‌های اجتماعی فراهم می‌آورد. تراکم بالای فضای ساخته‌شده در بخش مرکزی شهر ارومیه و کمبود فضاهای باز و سبز در این محدوده، باعث کاهش میزان تهویه هوا و افزایش آلودگی‌ها شده است. تراکم جمعیت در کنار تراکم بافت و نبود فضای سبز این موضوع را تشدید نموده و سطح کیفی زندگی در این محدوده از شهر را به‌شدت نامطلوب ساخته است (Nazmfar et al, 2020: 61). لذا توجه به فضای شهری انسان‌محور در بخش مرکزی ارومیه بیش‌ازپیش ضروری به نظر می‌رسد تا با ساماندهی فضایی آن ضمن افزایش چشم‌اندازهای بصری و حس زیباشناختی، تعاملات اجتماعی و کنش‌های انسانی با حضور حداکثری انسان و حداقلی اتومبیل و دیگر وسایل موتوری به حد مطلوب خود برسد و راحتی آنان را رقم بزند. هدف از پژوهش حاضر بررسی و ارزیابی شاخص‌های احساس راحتی شهروندان از حضور در فضاهای عمومی و باز در بخش مرکزی شهر ارومیه می‌باشد؛ و برای این منظور دنبال پاسخ به این سؤال اصلی است که شهروندان در مراجعه به قسمت‌های مختلف شهر در بخش مرکزی چقدر احساس آرامش دارند؟ و چه عواملی راحتی آنان را سلب می‌نماید؟

پیشینه و مبانی نظری پژوهش

پیشینه تجربی تحقیق

شجاعی و پرتوی (۱۳۹۴) در تحقیقی به بررسی «عوامل مؤثر بر ایجاد و ارتقاء اجتماع‌پذیری در فضاهای عمومی با مقیاس‌های مختلف در دو محله و یک ناحیه منطقه ۷ تهران» پرداختند. نتیجه نشان می‌دهد که فضای عمومی ناحیه با وجود دسترسی حداقلی و بعد فاصله‌ای

¹ Catalyst

² Simultaneity

حداکثری، در بین اکثر ساکنین این دو محله نسبت به فضاهای عمومی خود مورد توجه قرار گرفته و از اجتماع‌پذیری بالایی برخوردار است. همچنین نتایج نشان داد که پرداختن به معیارهای اجتماع‌پذیری هنگام برنامه‌ریزی و طراحی فضاها موجب می‌شود آن‌ها در کنار یکدیگر و در مقیاس‌های مختلف به حیات خود ادامه دهند.

سعیدی رضوانی و اسدی، (۱۳۹۹) تحقیقی را با هدف استخراج و ارائه معیارهای طراحی شهری ایجاد فضاهای مشترک در خیابان خیام شهر قزوین انجام دادند. یافته‌های پژوهش در ۵ محور مجزا، اصول و معیارهای طراحی فضای مشترک به منظور اجرا در مناطق مراکز شهری را شناسایی کرده و زیرمعیارها، محوره‌های استراتژیک، راهکارها و در نهایت ضوابط و توصیه‌های طراحی سیاست اجرایی را در چارچوبی مشخص ارائه کرده است. نتیجه این تحقیق، ارائه چارچوبی مدون در قالب ۵ محور، مدیریت و آرماسازی ترافیک، بهبود سیمای کالبدی شهر، وضعیت زیست‌محیطی، وضعیت اقتصادی و خدمات شهری، تقویت زندگی اجتماعی و تعاملات فرهنگی از معیارهای طراحی فضای مشترک در مناطق مرکزی شهری می‌باشد.

رضوانی و همکاران (۱۴۰۱) در پژوهشی به واکاوی پیشران‌های کلیدی مؤثر بر بازآفرینی بافت‌های ناکارآمد شهری در محدوده بافت فرسوده شهر ارومیه پرداختند. ۱۵ عامل از جمله، «عدم انطباق طرح‌ها با نیازها و سبک زندگی ساکنین، نقص و ناکارآمدی طرح‌های شهری، عدم همسویی سیاست‌ها و اقدامات دستگاه‌ها، خوانایی، بهبود خدمات و امکانات زیرساختی، میزان دسترسی به حمل‌ونقل عمومی، کیفیت بناها و فراهم‌سازی دسترسی پیاده و سواره به‌عنوان عوامل کلیدی انتخاب شدند. بر اساس نتایج پژوهش، بعد اجتماعی-سیاسی با ۶ متغیر، بعد کالبدی-محیطی با ۵ متغیر و در آخر بعد اقتصادی با ۴ متغیر به ترتیب دارای بیشترین اثرگذاری بر بازآفرینی بافت‌های ناکارآمد شهری در شهر ارومیه می‌باشند.»

صمدی و همکاران (۱۴۰۲) به بررسی عوامل مؤثر بر الگوی مصرف فضاهای عمومی شهری در برخی مناطق منتخب شهر تهران، پرداختند. در این تحقیق پنج الگوی مصرف فضای عمومی شهری از جمله فضای عمومی سنتی و کلاسیک، فضای عمومی تجاری، فضای عمومی سرگرمی و تفریحی و ...، فضای عمومی مصرفی، فضای عمومی نوع سوم از هم متمایز و مشخص شد. نتایج نشان داد مناطق شهری متناسب با سطوح مختلف اقتصادی و اجتماعی گرایش به الگوی خاصی از مصرف فضاهای شهری دارند. همچنین مشخص شد شاخص عوامل اقتصادی با ضریب ۰/۵۴، عوامل اجتماعی با ضریب ۰/۴۷ و عوامل زمینه‌ای با ۰/۴۳ مهم‌ترین عوامل تأثیرگذار بر الگوی مصرف فضای عمومی می‌باشند.

زینالی عظیم و همکاران (۱۴۰۳) در پژوهشی به بررسی تأثیر منظر فضاهای شهری بر سلامت جسمانی، روانی و تعاملات اجتماعی ساکنان شهر تبریز پرداختند. یافته‌های پژوهش نشان دادند که منظر شهری تأثیر مستقیمی بر سلامت جسمانی و روانی ساکنان دارد. توجه به منظر شهری و توسعه فضاهای سبز و فضاهای عمومی به سلامت جسمانی و روحی بهتر ساکنان و افزایش تعاملات اجتماعی منجر می‌شود. کریمی و همکاران (۱۴۰۳)، در پژوهشی با بهره‌گیری از ترکیب معیارهای کالبدی، اقتصادی-اجتماعی و ترافیکی پتانسیل ترافیکی در شهر ارومیه را موردسنجش و تحلیل قرار دادند. در این تحقیق، ۲۵ شاخص در قالب ۳ معیار کالبدی، ترافیکی و اقتصادی-اجتماعی انتخاب و مورد استفاده قرار گرفته است. یافته‌ها نشان داد که ۱۳ درصد محدوده شهر در پهنه پتانسیل ترافیکی خیلی کم، ۳۲ درصد در پهنه کم، ۲۱ درصد در ترافیک متوسط، ۱۹ درصد در پهنه زیاد و ۱۵ درصد در پتانسیل ترافیکی خیلی زیاد واقع شده است. پتانسیل ترافیکی در مناطق شهری ارومیه به ترتیب از بیش‌ترین تا کم‌ترین مربوط به مناطق چهار، پنج، یک، سه و دو بوده است.

پنگ و همکاران (۲۰۲۱) تحقیقی را با عنوان ارزیابی راحتی در فضاهای عمومی شهری با استفاده از معادلات ساختاری شامل نگرش و ادراک زیست‌محیطی انجام دادند. این مطالعه، راحتی افراد در فضاهای عمومی شهری را به‌عنوان یک ساختار نهفته تصور می‌کند که با استفاده از شاخص‌هایی، اندازه‌گیری می‌شود. نتایج به‌طور کمی چارچوب مفهومی را به‌طور کلی تأیید می‌کند، زیرا روابط فرضی متعددی شناسایی شده که نشان‌دهنده اهمیت نقش افراد و عوامل روان‌شناختی در مدل‌سازی ادراک راحتی است. این رویکرد درک ارزیابی راحتی را بهبود می‌بخشد و به بهبود کیفیت محیط شهری و شیوه‌های برنامه‌ریزی و مدیریت شهری کمک می‌کند.

پاتریک و مک کین (۲۰۲۲) در پژوهشی با عنوان «همکاری در ایجاد فضاهای عمومی فراگیر: درس‌هایی از چهار مطالعه موردی جهانی»، برخی از یافته‌های یک تحقیق جهانی در مورد زیرساخت‌ها و طراحی شهرهای فراگیر ارائه می‌دهند و بر روی فضاهای عمومی فراگیر تمرکز کرده‌اند. یافته‌ها در مورد فضاهای عمومی به سه صورت مورد بحث قرار می‌گیرند: الف) انواع فضاهای عمومی که در هر یک از چهار شهر ارزشمند شناخته شده است. ب) موانع و چالش‌هایی که افراد دارای نقص عملکردی در عرصه عمومی تجربه کرده‌اند. ج) آرزوها و فرصت‌ها برای فضاهای عمومی فراگیرتر.

¹ Peng

² Patrick and McKinnon

کیویی و همکاران (۲۰۲۴) در پژوهشی با عنوان «درک رابطه بین فضای عمومی شهری و انسجام اجتماعی: یک مرور سیستماتیک»، برای درک رابطه بین فضای عمومی و انسجام اجتماعی، مقالات منتشر شده در اسکوپوس، وب آو ساینس و پاب‌مد، بین سال‌های ۲۰۰۰ تا ۲۰۲۳ را بررسی نمودند. نتایج این تحقیق نشان داد؛ تنوع جنبه‌های فیزیکی فضاهای عمومی مختلف (دسترسی، استفاده مختلط از زمین، وجود مبلمان خیابانی و غیره) ممکن است تعامل اجتماعی و انسجام را تشویق کند. علاوه بر این، این تأثیر تحت تأثیر مجموعه‌ای از عوامل جامعه‌شناختی مانند قومیت، سن و مدت سکونت و همچنین عوامل ادراکی مانند ادراک ایمنی، ادراکات بصری و وابستگی به مکان قرار گرفت. با مطالعه و بررسی تحقیقات پیشین، چارچوب نظری در مورد شاخص‌های راحتی و تعاملات اجتماعی در فضاهای عمومی و باز شهری به دست می‌آید؛ و این پژوهش می‌کوشد تا با بهره‌گیری از این چارچوب‌ها و شاخص‌ها، نسبت به بررسی آن‌ها در محدوده بخش مرکزی شهر ارومیه بپردازد. باشد که از این رهگذار به مدیران شهری ایده و راهکارهایی در راستای ارتقای شاخص‌های راحتی و افزایش تعاملات اجتماعی و به‌طور کلی افزایش اجتماع‌پذیری توأم با حس راحتی در فضاهای باز و عمومی بخش مرکزی شهر ارومیه را ارائه نماید.

مبانی نظری

فضاهای عمومی و باز شهری

فضاهای عمومی شهری از مهم‌ترین اجزاء و عناصر شهر محسوب می‌شوند، این فضاها راه‌حل برقراری ارتباط میان حکومت با مردم و مردم با مردم است. در این فضاها شهروندان اجتماعی‌تر می‌شوند، فرهنگ شهری شکل می‌گیرد و منتقل می‌شود، شهروندان با شهر ارتباط برقرار می‌کنند، خاطره سازی می‌کنند و حس تعلقشان به شهر بیشتر می‌شود و در قبال شهر مسئولیت‌پذیرتر می‌شوند (Mohseni Tazeh, 2020: 100). فضای عمومی فضایی است که در آن حق ورود و حضور برای همه شهروندان بدون توجه به نوع طبقه‌بندی و بدون هیچ محدودیتی وجود دارد (Shokri Yazdan Abad S, Safavi, 2021:33). یکی از عناصر ساخت فضایی و هویت‌بخش شهر فضاهای عمومی آن است که همراه با یک ملت در دوره‌های گوناگون تاریخی به وجود می‌آید، و تغییر می‌یابد. این فضاها به دلیل جریان فعالیت‌های مختلف فرهنگی، اجتماعی، اقتصادی و یا سیاسی همواره با تپش قلب تاریخ شهر همراه بوده و سرگذشت شهر را شکل می‌دهند (Edalat & Pejvak, 2018: 80). هر چند کمیت و کیفیت فضاهای شهری در طول زمان و در نتیجه عوامل مختلف مقداری تغییر یافته است اما همواره شهروندان و دیگر بهره‌برداران از شهر، به چنین فضاهایی نیازمند بوده‌اند. فضای شهری در مفهوم عام، عرصه ارتباط متقابل و بینابین روابط و رفتارهاست (Khorasani Zadeh et al, 2019: 465). از طرفی فضاهای شهری امن، فضاهایی هستند که از نظر عینی و ذهنی، امنیت و آسایش خاطر را برای ساکنان، عابران و بهره‌برداران به وجود می‌آورند. در واقع ایمنی و امنیت دو مؤلفه امن بودن فضاهاست و حس ایمنی و امنیت دو اصل مهم و مؤثر در میزان و نوع استفاده از هر فضایی می‌باشد (Sajadzadeh & Mohamadi, 2017: 159).

اجتماع‌پذیری فضاهای عمومی و باز شهری

اجتماع‌پذیری و اجتماع‌گریزی بیانگر کیفیت فضایی هستند (Osmand, 1957: 26)؛ که فرآیند آن، با برقراری تعامل و ارتباط اجتماعی بین استفاده‌کنندگان هر فضای عمومی و مشترک معماری قابل‌دستیابی است (Frgas, 2000: 12). مراکز و خیابان‌های تجاری، فضای اصلی شهرها هستند. این فضاها، به‌عنوان نمادی از فضای عمومی بزرگ‌مقیاس از یک شهر هستند که حجم زیادی از جریان مردم و وسایل نقلیه را از نقاط مختلف به خود جذب می‌کنند. این مراکز، محیط‌هایی هستند برای زندگی اجتماعی، تبادل فرهنگی، اوقات فراغت و غیره؛ بنابراین تجارت به همان اندازه که فعالیت اقتصادی است، فعالیتی اجتماعی و فرهنگی-تفریحی نیز محسوب می‌گردد؛ زیرا که خرید در بیشتر اوقات کاری تفریحی و لذت‌بخش است (Roshan Del et al, 2016: 77). در خیابان‌های شهری، راحتی پیش‌نیاز یک فضای عمومی موفق است. بعضی از راحتی‌های ابتدایی در فضاهای شهری عبارت‌اند از: آسایش اقلیمی، مبلمان شهری مناسب، جانمایی درست و امنیت روانی و فیزیکی. حالت آسایش بالاتر از حالت راحتی است و احساس آسایش زمانی حاصل می‌شود که جسم و ذهن در حالت آزادی باشند (Sajadzadeh & Mohamadi, 2017: 159).

حضور و فعالیت شهروندان در فضاهای عمومی و تناسب فضاهای شهری

نیاز به حضور در فضاهای شهری و ارتباط رودررو با شهروندان منبعث از ویژگی‌ها روانی انسان‌هاست، مانند نیاز به ارتباط آگاهانه و متقابل با محیط مصنوع، نیاز به بیان ارتباط و ارائه اندیشه‌ها و افکار در فضای شهری (Abbaszadeh, 2023: 26). حضور مردم در یک مکان با فعالیت‌های مردم و کیفیت مکان برای وقوع این فعالیت‌ها رابطه مستقیمی دارد (Shojaee & Partovi, 2015: 99). کیفیت و کالبد یک مکان، به‌واسطه رویداد یک تعامل اجتماعی و ایجاد تجربه مشترک میان افراد، احساس تعلق و دل‌بستگی را به وجود می‌آورد (Atai &

PourMohammadi, 2015: 239). لذا به تناسب فضاهای شهری، فعالیت‌های شهروندان در فضاهای شهری نیز به چند دسته کلی قابل تقسیم هستند دسته اول فعالیت‌های ضروری و با اهمیت که تحت هر شرایطی اتفاق می‌افتند. دسته دوم، فعالیت‌های گزینشی و انتخابی که در شرایط مناسب و وضعیت دلخواه افراد ضرورت پیدا می‌کنند. دسته سوم، فعالیت‌های اجتماعی هستند که بسته به ویژگی‌های فضاهای شهری، طیف گسترده‌ای از روابط متقابل افراد را در برمی‌گیرد (Shokri yazdan Abad & Safavi, 2021:33).

بخش مرکزی

بخش مرکزی شهر پهنه‌ای چندکارکردی است که بیشتر عملکردهای اصلی و برتر شهری را در خود جمع کرده است و لذا در مقایسه با دیگر بخش‌های شهر نقش مهم‌تر و بیشتری در زمینه کارکرد شهری دارد (Faraji Rad and Ahangari, 2013: 37).

مواد و روش پژوهش

این پژوهش در زمره پژوهش‌های کیفی و کمی قرار دارد. روش تحقیق در این پژوهش به صورت توصیفی - تحلیلی است. توصیفی است چرا که به توصیف و شناخت شاخص‌های راحتی و اجتماع‌پذیری در فضاهای باز و عمومی بخش مرکزی شهرها پرداخته است. تحلیلی است چرا که نیازمند بررسی رابطه عوامل مختلف با راحتی و اجتماع‌پذیری در فضاهای عمومی بوده و در بخش‌هایی از تحقیق از روش تحلیلی استفاده شده است. ابزار گردآوری اطلاعات در این پژوهش پرسشنامه محقق ساخته می‌باشد. متغیرهای مورد بررسی با استفاده از مطالب بخش مبانی نظری مشخص شده، سپس پرسشنامه مورد نظر در اختیار کارشناسان قرار گرفته که در قالب ماتریس تأثیرات متقابل به متغیرها بر مبنای امتیازات نرم‌افزار (P-3-2-1) امتیازدهی کنند و سپس میانگین آنان وارد نرم‌افزار شده است. جامعه آماری این پژوهش تعدادی از کارشناسان شهرسازی و دانشجویان دکتری و اساتید دانشگاه که متخصص در حوزه فضاهای عمومی هستند، انتخاب شده است. ماهیت متخصص محوری و ارجحیت نظرات آنان بر تعداد نمونه در مطالعات آینده‌پژوهی (رویکرد این پژوهش) و ضرورت داشتن حداقل ۲۵ نفر حجم نمونه (Godet, 2008: 18)، سبب شد تا این پژوهش از طریق روش‌های مرسوم نظرسنجی، روش‌های تجربی و روش‌های میدانی قابل انجام نباشد. لذا به منظور انتخاب آگاهانه شرکت‌کنندگان، از روش نمونه‌گیری هدفمند استفاده شده است. علت اصلی به کارگیری این روش، انتخاب دسته‌ای از متخصصان و خبرگان است که نسبت به ماهیت پرسشنامه پژوهش بررسی عمیق یا فهم کلی داشته باشند (Neuman, 2007: 1). از آنجا که در منابع مختلف در رابطه با مطالعات دلفی، اعضای پانل را بین ۱۵ تا ۳۵ نفر در نظر گرفته‌اند. اعضای پانل در این بخش از پژوهش به صورت نمونه‌گیری غیر احتمالی هدفمند ۳۰ تن از کارشناسان خبره در زمینه‌های فضاهای عمومی و رویکرد آینده‌پژوهی در حوزه مورد مطالعه می‌باشند. در نهایت نیز به منظور استخراج پیش‌بینی‌های کلیدی مؤثر بر راحتی و اجتماعی‌پذیری در فضاهای باز و عمومی بخش مرکزی شهر ارومیه، ۴۳ عامل به‌عنوان شاخص نهایی، جهت تحلیل ساختاری وارد نرم‌افزار میک مک شد (جدول ۱).

جدول ۱- عوامل مؤثر بر راحتی و تعاملات اجتماعی در فضاهای عمومی و باز شهری

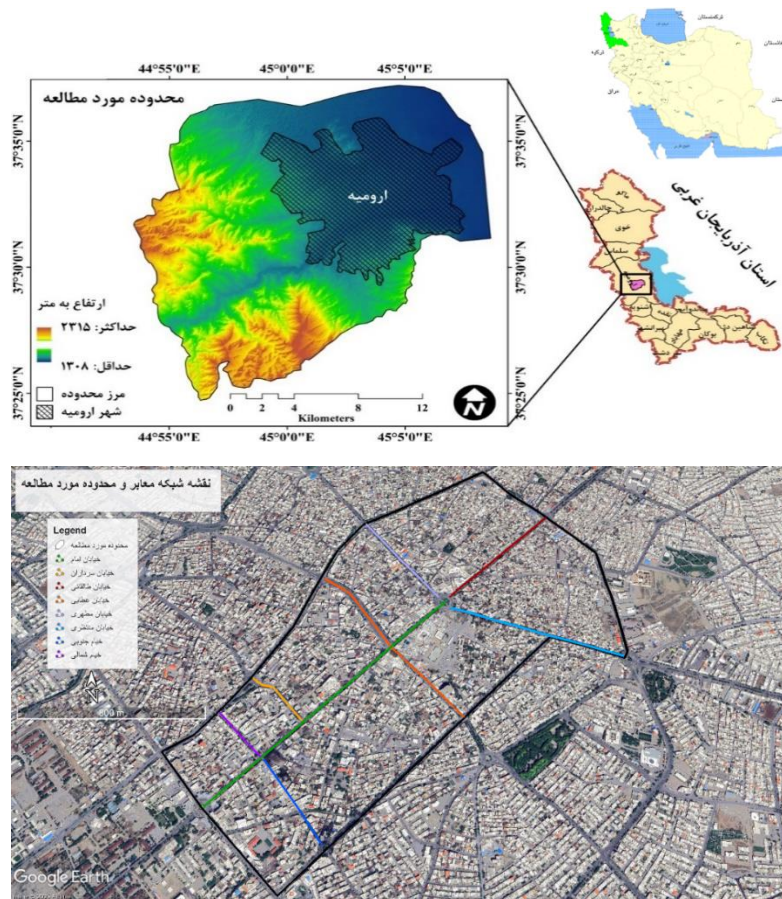
شاخص	زیر شاخص
دسترسی	(X1) جداسازی صحیح سواره و پیاده، (X2) اولویت حرکت پیاده، (X3) رعایت حقوق پیاده‌رو در معابر، (X4) دسترسی حمل‌ونقل عمومی، (X5) رعایت عرض معابر، (X6) رضایت از میزان ترافیک، (X7) دسترسی آسان همه گروه‌های سنی و جنسی و گروه‌های خاص به فضاهای عمومی (همه‌شمول بودن)
ایمنی و امنیت	(X8) روشنایی مناسب خیابان، (X9) امکان مراقبت بصری و دائمی از طریق نظارت و کنترل، (X10) باز بودن در طول ساعت اداری و خارج از آن (۲۴ ساعته بودن)، (X11) نظارت عمومی (مشاهده افراد و برخورد چهره به چهره)، (X12) مراقبت طبیعی (پنجره رو به خیابان)
کالبدی	(X13) قابل‌رؤیت بودن تمام اجزای فضای شهری (کف، بدنه، اجزای منظر در فضا)، (X14) هماهنگی نماها از نظر فرم، رنگ و نوع مصالح و خط آسمان، (X15) جهت‌یابی مناسب با علائم و نشانه‌ها، (X16) مبلمان شهری مناسب و توزیع بهینه آن، (X17) تنوع در مبلمان در طول فضا
عملکرد و فعالیت	(X18) اختلاط کاربری‌ها، (X19) فضاهای کانونی جهت تجمع (بحث، گفت‌وگو، نشست و...)، (X20) بهره‌گیری از فضاهای چندمنظوره، (X21) ایجاد فعالیت‌های گردهمایی، (X22) وجود خرده‌فروشی در مسیر، (X23) قرارگیری در مسیر فعالیت‌های روزمره، (X24) وجود امکانات و تسهیلات
معنایی	(X25) خوانایی، (X26) سرزندگی، (X27) راحتی، (X28) ایجاد حس تعلق و هویت، (X29) وجود عناصر زیبایی‌شناسی در محیط، (X30) ایجاد تجربه‌های به یادماندنی، (X31) توجه به مقیاس انسانی، (X32) توجه به محصوریت مناسب، (X33) وجود ساختمان‌های منحصر به فرد و نمادین، (X34) برانگیختن حس کنجکاوی، (X35) حضور فعال و پررنگ مردم در فضا، (X36) تعامل اجتماعی
زیست‌محیطی	(X37) آسایش بصری و محیطی، (X38) بهره‌گیری از فضای سبز و پوشش گیاهی، (X39) استفاده از عنصر آب، (X40) استفاده از ترکیب نور و سایه، (X41) حذف آلودگی‌های محیطی، (X42) حذف کاربری‌های ناسازگار، (X43) توجه به اقلیم

(منبع: & Akbari Riaii, 2024; Abdollahi & Shahdadpour, 2024; Jalisadrabad, 2024; Lotfi et al, 2015; Sajadzadeh & Mohamadi, 2017; Amirzadeh, 2019; Kashanijou, 2010; Pakzad, 2007; Jacobbs, 1961; Madani Pour, 2005; Whyte, 1980; Zucker, 1970; Carmona, 2003; Gehl, 1987)

محدوده مورد مطالعه

محدوده مورد مطالعه بخش مرکزی شهر ارومیه، «مرکز شهرستان ارومیه در استان آذربایجان غربی است که در فاصله ۱۸ کیلومتری دریاچه ارومیه، در داخل جلگه‌ای به طول ۷۰ کیلومتر و عرض ۳۰ کیلومتر قرار گرفته است، در سال ۱۳۹۵ حدود ۷۳۶۲۲۴ نفر جمعیت داشته است. این شهر با مساحت ۱۰۵۴۸ هکتار در ارتفاع ۱۳۳۲ دارای موقعیت استقرار مناسب بوده و تقریباً در میانه استان با تراکم جمعیت ۱۴۰۰۰ نفر در کیلومتر مربع واقع شده است. این شهر، دومین شهر بزرگ در شمال غرب ایران محسوب می‌گردد که دارای قدمت بیش از ۳ هزار سال است. بر اساس برآوردهای شهرداری ارومیه از ۱۱ هزار و ۲۰۰ هکتار مساحت شهر ارومیه ۴۱۷ هکتار آن در بافت‌های فرسوده قرار گرفته است و از این میزان ۳۳۰ هکتار بافت تاریخی می‌باشند» (Ahmadzadeh and Davarpanah, 2023: 67).

بخش مرکزی شهر ارومیه با محوریت بازار تاریخی و سنتی، خیابان امام همراه با معابر مهمی مانند امینی، کاشانی، شهید منتظری، مهاباد، سردار سلیمانی، سلماس، شهید مطهری، بعثت، سرداران، عطایی و خیابان خیام شمالی نقش مهمی در تعاملات اجتماعی و تأمین مایحتاج روزمره شهروندان دارد. این بخش، به لحاظ تاریخی و فرهنگی نیز بسیار مهم است؛ و در طول آن ساختمان‌ها و اماکنی وجود دارند که به تاریخ و فرهنگ شهر ارومیه مرتبط بوده و دارای جاذبه‌های گردشگری متعدد و سفر می‌باشد. برخی از این جاذبه‌ها عبارتند از مسجد تاریخی سردار، موزه مردم‌شناسی ارومیه (عمارت شهربانی)، سینما ایران، سینما آزادی و سینما انقلاب، راسته‌بازار تاریخی نظمی افشار، مدرسه تاریخی ۲۲ بهمن، بیمارستان خصوصی شفا، بیمارستان دکتر صولتی، اداره کل آموزش و پرورش، عمارت شهرداری، استانداری و دادگستری کل استان. همچنین، وجود انواع پاساژها، رستوران‌ها، کافی‌شاپ‌ها، فروشگاه‌های بزرگ و اماکن تجاری متنوع، مراکز تهیه و تأمین میوه و تره بار و ... خیابان امام و معابر متصل به آن را به‌عنوان یک مرکز خرید مهم و جاذب سفر در شهر ارومیه تبدیل کرده است. این خیابان به سبب همین فعالیت‌های زیاد همواره پر از جمعیت و رفت‌وآمد است. خیابان امام ارومیه نه‌تنها برای ساکنان محلی، بلکه برای بازدیدکنندگان و گردشگران نیز جذاب است. فضای پیاده‌روی و عرضه محصولات محلی و سنتی در کنار معابر خیابان، شهروندان و گردشگران را به تجربه فرهنگ و زندگی محلی فرامی‌خواند.



شکل ۱- نقشه منطقه مورد مطالعه

(منبع: نگارندگان، ۱۴۰۴)

بحث و ارائه یافته‌ها

یکی از تلاش‌های دهه‌های اخیر در راستای پاسخگویی به نیاز اجتماعی انسان به فضاهای عمومی، ایجاد چنین فضاهایی در مقیاس‌های مختلف شهری بوده است. عامل اصلی موفقیت و اجتماع‌پذیری فضاهای عمومی حضور افراد در این فضاهاست. در حالی که مقیاس‌های نزدیک به هم نداشتن خصوصیات و معیارهای فضاهای عمومی موفق، و نبود معیارهایی جهت راحتی و اجتماع‌پذیری فضاها، باعث خالی و ترد شدن این فضاها شده است. از این منظر شناسایی شاخص‌های خلق و ارتقاء دهنده راحتی و اجتماع‌پذیری در فضاهای عمومی، در راستای رونق نقش‌آفرینی فضاهای عمومی در مقیاس‌های مختلف ضروری است. لذا در این قسمت از پژوهش به آینده‌پژوهی عوامل مؤثر راحتی و تعاملات اجتماعی در فضاهای عمومی و باز بخش مرکزی شهرها با تأکید بر شهر ارومیه پرداخته می‌شود. در این مرحله، تعداد ۴۳ عامل اثرگذار که حاصل پرسش از خبرگان و متخصصان حوزه فضاهای عمومی و باز بوده است؛ در محیط نرم‌افزار میک مک مورد پردازش و تحلیل قرار گرفت تا بر پایه نتایج آن، عوامل اصلی و مؤثر بر راحتی و تعاملات اجتماعی در فضاهای عمومی و باز بخش مرکزی شهر ارومیه، شناسایی گردد. با توجه به ۴۳ عامل اولیه شناسایی‌شده، ماتریس اثرات متقاطع با ابعاد ۴۳ * ۴۳ تشکیل گردید. جدول (۲) نشان‌دهنده ابعاد ماتریس و ویژگی‌های آن است.

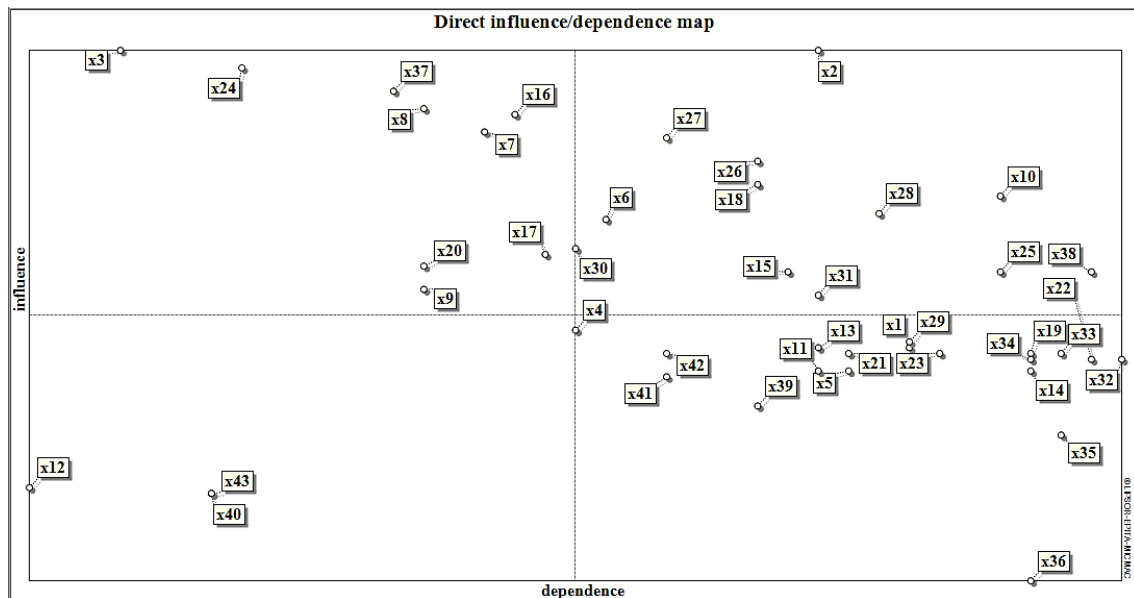
چنانکه مشاهده می‌شود، نرخ تکمیلی ماتریس ۹۵/۷۸ درصد است. نرخ تکمیلی ماتریس، می‌تواند وجود رابطه بین شاخص‌های انتخاب‌شده و روابط بین هر یک از آن‌ها را بیان نماید. هرچه ارتباط بین پیشران‌ها زیاد باشد؛ تصمیم‌گیری در مورد فضاهای باز و عمومی محدودتر مورد مطالعه دشوارتر می‌شود. بنابر نتایج تحلیل ساختاری، از مجموع روابط ممکن (۱۷۷۱ رابطه)، ۴/۴ درصد روابط، دارای عدد صفر، ۳۶/۸۷ درصد روابط دارای عدد یک، ۴۲/۲۳ درصد روابط دارای عدد دو و ۲۰/۸۹ درصد روابط دارای عدد سه می‌باشد. همچنین نتایج حاصل بیانگر این است بالاترین میزان به روابط با شدت متوسط و پایین‌ترین میزان به روابط با شدت زیاد در سیستم اختصاص دارند. همچنین ماتریس داده‌ای بر اساس شاخص‌های آماری پنج مرتبه چرخش داده شد تا مطلوبیت و بهینه‌شدگی ۱۰۰ درصدی به دست آید که این بیانگر روایی بالای پرسشنامه و پاسخ‌های آن می‌باشد.

جدول ۲- مشخصات کلی ماتریس

مقدار	شاخص
۴۳	ابعاد ماتریس
۲	تعداد تکرار
۷۸	تعداد صفرها (عدم تأثیر)
۶۵۳	تعداد یک (تأثیر کم)
۷۴۸	تعداد دو (تأثیر متوسط)
۳۷۰	تعداد ۳ (تأثیر زیاد)
۰	تعداد p
۱۷۷۱	کل
۹۵,۷۸٪	درجه پرشدگی

(منبع: یافته‌های پژوهش، ۱۴۰۴)

نتایج تحلیل میزان اثرگذاری و اثرپذیری مستقیم عوامل این ماتریس، نشان داد؛ متغیرهای بخش دسترسی بیشترین تأثیر را بر وضعیت راحتی و تعاملات اجتماعی در فضاهای عمومی بخش مرکزی شهر ارومیه داشته‌اند. سپس شاخص‌های اثرگذار بر اساس مشخصات آن‌ها در پلان اثرگذاری و اثرپذیری مورد ارزیابی قرار گرفت. تا ماهیت پیشران‌ها از لحاظ میزان اثرپذیری و اثرگذاری آن‌ها مشخص شود. پیشران‌های با تأثیرگذاری زیادی روی سایر پیشران‌ها و تأثیرپذیری کمتر از آن‌ها، جزو پیشران‌های محیطی یا ورودی سیستم با حساب می‌آیند، در مقابل پیشران‌هایی که بیشترین اثرپذیری و کمترین اثرگذاری را دارند پیشران‌های هدف یا خروجی سیستم محسوب می‌شوند. همان طوری که در بخش روش‌شناسی تحلیل ساختاری و نرم‌افزار میک مک بیان گردید، متغیرهای سیستم بعد از ارزیابی اثراتشان بر یکدیگر با نظرات کارشناسان و بر اساس روابط ریاضی بین آن‌ها، روی یک نمودار (شبکه مختصات) با عنوان پلان تأثیرگذاری و تأثیرپذیری واقع می‌شوند که موقعیت آن‌ها در این نمودار نشانگر وضعیت هریک از آن‌ها در سیستم و نقش آن‌ها در پویایی و تحولات سیستم در آینده است. بر اساس موقعیت عوامل در نمودار، «پیشران‌ها به تأثیرگذار، دوجبهی (هدف ریسک)، تأثیرپذیر، مستقل و تنظیمی و میانی» تقسیم می‌شوند.



شکل ۲- پلان اثرگذاری و اثرپذیری مستقیم

(منبع: یافته‌های پژوهش، ۱۴۰۴)

وضعیت صفحه پراکندگی نشان از وضعیت ناپایداری سیستم دارد؛ زیرا بیشتر متغیرها در پیرامون محور قطری این صفحه توزیع یافته‌اند. غیر از چند عامل معدود و محدود که نشانگر تأثیرگذاری بالای آن‌ها در سیستم هستند، بقیه متغیرها از وضعیت نسبتاً مشابهی نسبت به همدیگر دارا می‌باشند. با توجه به مطالب قسمت‌های پیشین و با توجه به وضعیت ناپایداری سیستم ۵ نوع متغیر شامل: متغیرهای تعیین‌کننده یا تأثیرگذار، متغیرهای دووجهی، متغیرهای تنظیمی، متغیرهای تأثیرپذیر یا نتیجه، متغیرهای مستقل در این سیستم قابل شناسایی است.

جدول ۳- نحوه توزیع متغیرها بر اساس طبقه‌بندی آن‌ها

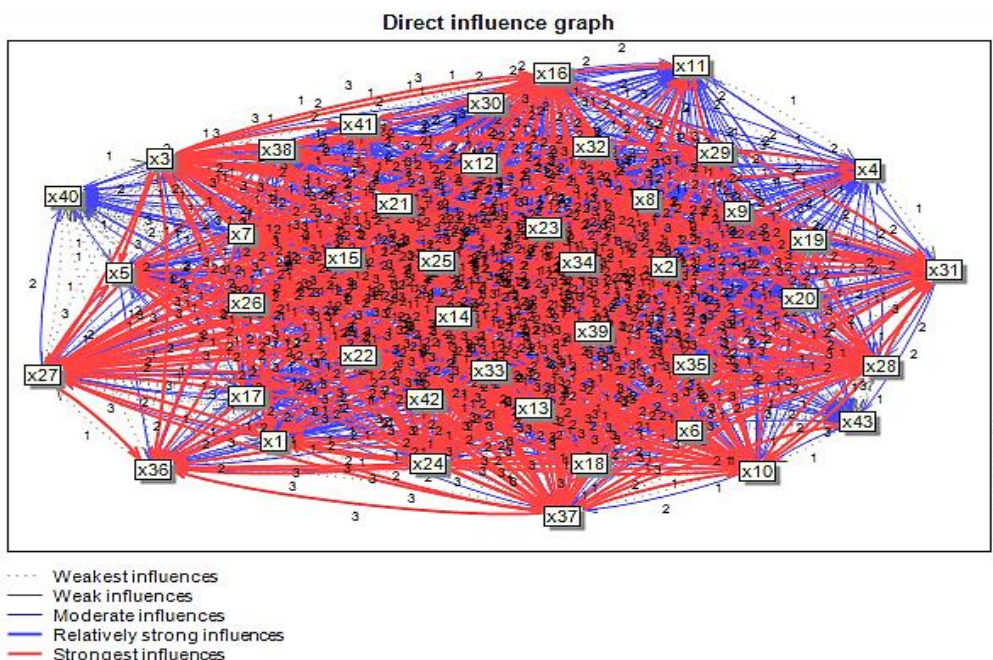
متغیر	طبقه‌بندی
رعایت حقوق پیاده‌رو در معابر، وجود امکانات و تسهیلات، روشنایی مناسب خیابان، دسترسی آسان همه گروه‌های سنی و جنسی و گروه‌های خاص به فضاهای عمومی (همه شمول بودن)، مبلمان شهری مناسب و توزیع بهینه آن، آسایش بصری و محیطی	متغیرهای تعیین‌کننده یا تأثیرگذار
اولویت حرکت پیاده، راحتی، سرزندگی، اختلاط کاربری‌ها، ایجاد حس تعلق و هویت، توجه به مقیاس انسانی، جهت‌یابی مناسب با علائم و نشانه‌ها، باز بودن در طول ساعت اداری و خارج از آن (۲۴ ساعته بودن)، خوانایی، بهره‌گیری از فضای سبز و پوشش گیاهی	متغیرهای دووجهی
امکان مراقبت بصری و دائمی از طریق نظارت و کنترل، حذف کاربری‌های ناسازگار، تنوع در مبلمان در طول فضا، دسترسی حمل‌ونقل عمومی، رضایت از میزان ترافیک، ایجاد تجربه‌های به یادماندنی، بهره‌گیری از فضاهای چندمنظوره، حذف آلودگی‌های محیطی	متغیرهای تنظیمی
تعامل اجتماعی، حضور فعال و پررنگ مردم در فضا، توجه به محصوریت مناسب، وجود خرده‌فروشی در مسیر، وجود ساختمان‌های منحصربه‌فرد و نمادین، برانگیختن حس کنجکاوی، فضاهای کانونی جهت تجمع (بحث، گفت‌وگو، نشستن و...)، هماهنگی نماها از نظر فرم، رنگ و نوع مصالح و خط آسمان، قرارگیری در مسیر فعالیت‌های روزمره، وجود عناصر زیبایی‌شناسی در محیط، نظارت عمومی (مشاهده افراد و برخورد چهره به چهره)، رعایت عرض معابر، استفاده از عنصر آب، قابل‌رؤیت بودن تمام اجزای فضای شهری (کف، بدنه، اجزای منظر در فضا)، ایجاد فعالیت‌های گردهمایی، جداسازی صحیح سواره و پیاده.	متغیرهای تأثیرپذیر
استفاده از ترکیب نور و سایه، توجه به اقلیم، مراقبت طبیعی (پنجره رو به خیابان)	متغیرهای مستقل

(منبع: یافته‌های پژوهش، ۱۴۰۴)

در این مرحله به بررسی گراف چرخه علی اثرگذاری پرداخته می‌شود. گراف چرخه علی اثرگذاری بیانگر شدت و جهت اثرگذاری و اثرپذیری پیشران‌ها می‌باشد. بر اساس نتایج تحلیل، پیشران (X16)، مبلمان شهری مناسب و توزیع بهینه آن و (X8)، روشنایی مناسب خیابان و (X37) آسایش بصری و محیطی منشأ و مقصد بیشترین و شدیدترین تعداد اثرگذاری‌ها بوده و در مرکز چرخه علی پیشران‌ها نقش مهمی را ایفا می‌کند. همچنین پیشران (X22) وجود خرده‌فروشی در مسیر و (X38) بهره‌گیری از فضای سبز و پوشش گیاهی مقصد پیکان بسیاری از پیشران‌های بوده است که بیانگر اثرپذیری شدید این پیشران‌ها از سایر عوامل است. «چگونگی و نحوه روابط مستقیم و غیرمستقیم هر کدام از متغیرهای شناسایی‌شده در نرم‌افزار میک، در پنج پوشش: ۵ درصد، ۲۵ درصد، ۵۰ درصد، ۷۵ درصد و ۱۰۰ درصد مورد تحلیل قرار گرفتند.

هر کدام از این پوشش‌ها، روابط ضعیف، میانه و قوی بین متغیرها را نشان می‌دهد. چون پوشش ۱۰۰ درصد تمامی تأثیرات متغیرها را از بسیار قوی تا بسیار ضعیف نشان می‌دهد، در این قسمت گراف اثرگذاری عوامل با پوشش ۱۰۰ درصد نشان داده می‌شود» (شکل ۳).

در مرحله بعدی برای تعیین عوامل کلیدی، جابجایی و رتبه‌بندی متغیرهای موردنظر به لحاظ تأثیرگذاری و تأثیرپذیری (مستقیم و غیرمستقیم) صورت می‌گیرد. بر اساس جدول (۴)، تعداد ۱۲ متغیر شامل متغیرهای، (X2) اولویت حرکت پیاده، (X3) رعایت حقوق پیاده‌رو در معابر، (X24) وجود امکانات و تسهیلات، (X37) آسایش بصری و محیطی، (X8) روشنایی مناسب خیابان، (X16) مبلمان شهری مناسب و توزیع بهینه آن، (X7) دسترسی آسان همه گروه‌های سنی و جنسی و گروه‌های خاص به فضاهای عمومی (همه‌شمول بودن)، (X27)، راحتی، (X26) سرزندگی، (X18) اختلاط کاربری‌ها، (X10) باز بودن در طول ساعت اداری و خارج از آن (۲۴ ساعته بودن)، (X28)، ایجاد حس تعلق و هویت، به‌عنوان پیشران‌های کلیدی مؤثر بر راحتی و تعاملات اجتماعی در فضاهای عمومی و باز بخش مرکزی شهر ارومیه، به دست آمدند. متغیرهای مطرح شده در تأثیرگذاری غیرمستقیم بدون جابجایی، در اثرگذاری غیرمستقیم نیز تکرار شده‌اند.



شکل ۳- گراف چرخه اثرگذاری مستقیم با پوشش ۱۰۰ درصد

(منبع: یافته‌های پژوهش، ۱۴۰۴)

جدول ۴- عوامل کلیدی مؤثر بر راحتی و تعاملات اجتماعی در فضاهای عمومی و باز بخش مرکزی شهر ارومیه

اثرات مستقیم		اثرات غیرمستقیم		رتبه
متغیر	تأثیرگذاری	متغیر	تأثیرگذاری	
X2	۳۵۹	X2	۳۶۳	1
X3	۳۵۹	X3	۳۶۲	2
X24	۳۴۹	X24	۳۵۰	3
X37	۳۳۷	X37	۳۳۲	4
X8	۳۲۸	X8	۳۲۱	5
X16	۳۲۵	X16	۳۱۸	6
X7	۳۱۶	X7	۳۰۸	7
X27	۳۱۲	X27	۳۰۱	8
X26	۳۰۰	X26	۲۸۹	9
X18	۲۸۸	X18	۲۷۹	10
X10	۲۸۲	X10	۲۷۰	11
X28	۲۷۳	X28	۲۶۲	12

(منبع: یافته‌های پژوهش، ۱۴۰۴)

در شهر ارومیه، «ایجاد خیابان‌های جدید در قلب بخش مرکزی این شهر و جداسازی این فضاها آسیب‌هایی به بازار سنتی و محدوده‌های تاریخی وارد کرده که در بخش مرکزی واقع شده‌اند. با توجه به شرایط و رویدادها، وضعیت اکولوژیک اجتماعی این منطقه و نحوه جایگزینی و تصرف برخی مشاغل و مسکن انجام شده است که می‌توان گفت این روندها تاکنون نیز در سطح روبه نزول و پایدارتر ادامه داشته است». کاهش جمعیت محدوده، مهاجرت عده‌ای از ساکنان قدیمی، «وضعیت نامناسب دسترسی به خدمات، مهاجرت‌های درون‌شهری، تخریب بخشی از بافت و ناهمگونی بصری باعث زوال شهری در این محدوده شده‌اند». همچنین کاهش تدریجی جمعیت در این منطقه و جایگزینی مهاجران به جای مردم محلی، ضمن آنکه موجب کاهش یکپارچگی و هویت فرهنگی و اجتماعی این بخش از شهر شده، تضعیف حس تعلق و دل‌بستگی ساکنان به بافت را به همراه داشته است. این امر در درازمدت موجب انحطاط کالبدی شده است و بر کیفیت زندگی ساکنان این بخش تأثیر گذاشته و سیمای شهر را دستخوش تغییر کرده است. وجود این مسائل و مشکلات در بخش مرکزی شهر باعث به وجود آمدن فضای غیر ایمن و فاقد راحتی شده است. «در بعد کاربری، کمبود کاربری‌های خدماتی (به‌ویژه سرویس‌های بهداشتی)، کمبود کاربری‌های تفریحی و گذران اوقات فراغت و یا بالا بودن درصد کاربری‌های سفرساز و فاقد کارکرد اجتماعی و سرزندگی (مانند ادارات، مطب‌های پزشکی، داروخانه‌ها، مراکز اسناد، دفاتر وکالت و ...) قابل اشاره است که مجموع این عوامل از یک طرف فضای بیرونی را ایجاد کرده و از طرف دیگر به علت جذب سفر و ایجاد مسائل ترافیکی در سطح محدوده، میزان ایمنی فضا را در حد زیادی پایین آورده است. در رابطه با وضعیت محیط معابر پیاده و سواره همراه با تسهیلات پیاده‌روی نیز می‌توان به کف‌سازی‌های نامناسب و فاقد ایمنی پیاده‌روها، وجود اختلاف سطح‌های زیاد در سطح محدوده، تداخل زیاد ترافیک سواره و پیاده عموماً ناشی از عدم وجود موانع بین پیاده‌رو و معابر، مکانیابی و توزیع نامناسب مبلمان شهری (این امر منجر به تراکم زیاد بعضی از عناصر مبلمان در مقابل کمبود بعضی دیگر از اجزای مبلمان شده)، طراحی نامناسب و فاقد ایمنی بعضی از عناصر و مبلمان شهری، انقطاع زیاد معابر پیاده و سواره توسط معابر و کوچه‌های عمود بر این مسیرها، نامناسب بودن وضعیت ابزارهای کنترل ترافیک با تأکید ویژه بر عابر پیاده، پارک‌های غیرمجاز در حاشیه معابر و سایر موارد را نام برد، که مجموع این عوامل نیز میزان ایمنی و راحتی فضا را کاهش داده و محیطی فاقد آسایش و راحتی را ایجاد کرده‌اند، که مغایر با اصول پیاده‌مداری است».

تمامی مسائل مطرح‌شده در محدوده مورد مطالعه، یک‌بار دیگر لزوم توجه به پیشران‌های به‌دست‌آمده در این پژوهش را مورد تأکید قرار می‌دهد تا با بهبود وضعیت این پیشران‌ها، فضاهای باز و عمومی بخش مرکزی شهر ارومیه به محیطی فعال و راحت جهت ارتقای تعاملات اجتماعی تبدیل شده و در نهایت این امر موجب سرزندگی این بخش گردد.

نتیجه‌گیری و ارائه پیشنهادها

فضاهای عمومی شهری بخشی از میراث ماندگار، فرهنگ و هویت جوامع محسوب می‌شوند که زندگی جمعی در آن‌ها در جریان بوده و تعامل و تقابل اجتماعی زیادی در آن‌ها رخ می‌دهد. عملکرد اصلی این فضاها، فراهم‌سازی و بسترسازی در جهت حضور مردم هست. منشأ حضور جهت تعاملات اجتماعی، زمانی است که انسان، محیط و فضای بیرونی خویش را دارای شرایط مطلوب در یابد. یکی از فضاهای شهری که در آن تعاملات اجتماعی ناشی از حضور افراد اتفاق می‌افتد؛ بازارها و مراکز خرید هستند. این فضاها به دلیل ماهیتی که دارند محلی برای گذران اوقات فراغت و تأمین نیازهای روزمره زندگی می‌باشند. همچنین فضاهای عمومی در زندگی ساکنان شهری به دلیل اینکه استفاده از این فضاها بخش قابل توجهی از زندگی روزمره آن‌ها در شهر است، اهمیت زیادی دارد. در واقع، این مکان‌ها محیط‌هایی برای تبادل فرهنگی، لذت، سرگرمی، تفریح، زندگی اجتماعی و تبادل افکار، دیدگاه‌ها و ایده‌ها هستند. بازار تاریخی ارومیه همراه دیگر بخش‌های خدمات رسانی واقع در بخش مرکزی یکی از پویاترین فضاهای عمومی شهر ارومیه محسوب می‌شود که از دوره‌های گذشته تاکنون با وجود تمامی تغییر تحولات شهری، توانسته به حیات خود ادامه دهد. این مجموعه همانند بسیاری از بازارهای سنتی ایران علاوه بر کارکرد اقتصادی، محلی برای بسیاری از فعالیت‌های اجتماعی و فرهنگی است.

بخش مرکزی شهر ارومیه از گذشته تا به امروز دارای ظرفیت‌های بالایی برای تحقق اجتماع‌پذیری و فعالیت همه افراد بوده است، ولی این امر برای همه گروه‌های سنی و جنسی افراد یکسان عمل نمی‌کند و در نهایت تنها موجب نارضایتی نسبی افراد می‌شود. مؤلفه‌های متنوعی در رابطه با تعاملات اجتماعی در فضاهای عمومی و باز شهری مطرح است اما مهم‌ترین آن در سه بخش کالبدی، اجتماعی و کاربری (فعالیتی) قابل تعریف است که در این پژوهش نیز مورد استفاده قرار گرفت. با توجه به نتایج صورت گرفته مشخص گردید که بیشترین عدم رضایت در رابطه با مؤلفه‌ی کاربری‌ها و مؤلفه‌ی کالبدی می‌باشد. به‌طور کلی می‌توان بیان داشت که بخش مرکزی شهر ارومیه علیرغم ظرفیت‌های متنوع در بحث اجتماع‌پذیری و همچنین ایجاد رضایت نسبی در برخی مؤلفه‌ها، عملکرد مناسب و رضایت بخشی در خصوص تعاملات اجتماعی

نداشته و دچار مشکلات اساسی است. «در بعد کاربری، کمبود کاربری‌های خدماتی، کمبود کاربری‌های تفریحی و گذران اوقات فراغت و یا بالا رفتن درصد کاربری‌های سفرساز و فاقد کارکرد اجتماعی و سرزندگی (مانند ادارات، مطب‌های پزشکی، داروخانه‌ها، مراکز اسناد، دفاتر وکالت و ...) باعث شده تا از یک طرف فضای بی‌روح ایجاد شود و از طرف دیگر به علت جذب سفر و ایجاد مسائل ترافیکی در سطح محدوده، میزان ایمنی فضایی را کاهش دهد». از دیگر چالش‌های مهم در این بحث عدم انطباق نیازها و مطالبات افراد با زیرساخت‌های موجود است؛ به طوری که امکان حضور و برقراری تعاملات اجتماعی راحت، دل‌نشین و توأم با لذت و آسودگی خیال را برای اکثر افراد فراهم نمی‌کند. نتایج این تحقیق با نتایج عباس زاده (۱۴۰۱)، شجاعی و پرتوی (۱۳۹۴)، زنگانه و همکاران (۱۴۰۰)، و حیدری سورشجانی و همکاران (۱۴۰۱) همسو می‌باشد با توجه به هدف تحقیق، پژوهش حاضر صرفاً به مطالعه و بررسی شاخص‌های راحتی و تعاملات اجتماعی در فضاهای عمومی و باز شهری واقع در بخش مرکزی شهر ارومیه پرداخته است. امکان‌سنجی و نحوه اجرای راهکارها و پیشنهادهای ارائه‌شده جهت رفع موانع در این محدوده؛ پژوهش مجزایی می‌طلبد. لذا پیشنهاد می‌شود مطالعه‌ای باهدف معرفی فرصت‌های موجود انجام گیرد. تا این مهم با ملاحظه ضوابط و مقررات حفاظت از میراث فرهنگی همراه با شاخص‌های شهر خلاق، شهر هوشمند و شهر فراگیر اجرایی گردد. همچنین پیشنهاد می‌شود در راستای ارتقای شاخص‌های راحتی و افزایش تعاملات اجتماعی در فضاهای عمومی و باز شهری در بخش مرکزی شهر ارومیه، در مسیر اصلی و مسیرهای منتهی یا منشعب از خیابان امام به توسعه انسان‌محوری توجه ویژه شود و حتی‌المقدور از سد معبر در معابر و پیاده‌روها جلوگیری به عمل آید و نیز نسبت به متناسب‌سازی میلمان شهری در این محدوده اقدام گردد.

References:

- Abbaszadeh, M. (2023). Evaluation of the effective components of the presence of women in urban spaces: the case study a historical bazaar of Urmia. *Geographical Urban Planning Research (GUPR)*, 10(4), 23-40. <https://doi.org/10.22059/jurbangeo.2023.342453.1695> [In Persian]
- Abdollahi, A. A. & Shahdadpour, S. (2024). Investigating the indicators of urban public spaces with an emphasis on increasing social interactions: A Case study: The streets of Kerman. *Geography and Human Relationships*, 6(3), 850-875. https://www.gahr.ir/article_192519.html [In Persian]
- Ahmadzadeh, H., & Davarpanah, M. (2023). Spatial Analysis of Flood Risk with the Approach of Landuse Planning and Management in Urmia City. *Journal of Geography and Environmental Hazards*, 12(2), 63-80. <https://doi.org/10.22067/geoeh.2022.77571.1255> [In Persian]
- Akbari Riaii, M., & Amirzadeh, H. (2019). Strategies for designing public spaces to foster social interactions in Gonbad-e-Kazeroon neighborhood. *Urban Design and Urban Studies Research*, 2(3), 1-16. https://shij.ir/udsj/upload/udsj/Content/190831_13/UDSJ-No06-Digital.pdf [In Persian]
- Androulakis, M., Frangedakib, E., & Antoniadis, P. (2020). Optimization of Public Spaces Through Network Potentials of Communities, 1st International Conference on Optimization-Driven Architectural Design (OPTARCH 2019). *Procedia Manufacturing*, 44, 294-301. <http://dx.doi.org/10.1016/j.promfg.2020.02.234>
- Atai, R., & PourMohammadi, M. R. (2015). The effect of the physical & activity identity components of historical contexts on the dimensions of social interactions. *Urban Management*, 41, 229-246. <http://ijurm.imo.org.ir/article-1-717-fa.html> [In Persian]
- Carmona, M. (2003). Public places – urban spaces. The dimension of urban design. Oxford: Architectural press.
- Cheliotis, K. (2020). An Agent-Based Model of Public Space Use. *Computers, Environment and Urban Systems*, 81, 101476. <https://www.sciencedirect.com/science/article/pii/S0198971519302261>
- Daneshpur, S. A. & Chrkchyan, M. (2007). Public spaces and factors affecting collective life. *Bagh- e Nazar*, 7(1), 19-28. <https://sid.ir/paper/125689/fa> [In Persian]
- Ebrahimzadeh, I., Mousavi, M. N., & Bagheri Kashkoli, A. (2016). Study of the Effectiveness of Relocation and Transferring of some Functions of Tehran in Organizing the Capital City. *Geopolitics Quarterly*, 12(41), 136-165. <https://dor.isc.ac/dor/20.1001.1.17354331.1395.12.41.6.2> [In Persian]
- Edalat, T. & Pejvak, F. (2018). Investigating the Influencing Factors in the Conversion of Social Space to Element and Urban Symbol from the perspective of identity and collective memories in Shiraz. *Urban Management*, 16(49), 77-97. <http://ijurm.imo.org.ir/article-1-2088-fa.html> [In Persian]
- Efroymsen, D. & Thi Kieu Thanh Ha, T. & Thu Ha, Ph. (2009). Public Spaces: How They Humanize Cities. Dhaka: HealthBridge - WBB Trust.
- Faraji rad, K. & ahangari, S. (2013). Prioritization Patterns and indicators Management and development Part of the city center in Mid-sized cities (Case Study: Bokan). *Spatial Planning*, 3(2), 37-56. <https://dor.isc.ac/dor/20.1001.1.22287485.1392.3.2.5.4> [In Persian]
- Frgas, J. (2000). Psychology of social interaction, interpersonal behavior. Translator: Firoozbakht, M. & Beygi, Kh. Tehran: Abjd.
- Gehl, J. (1987). Life Between Buildings: Using Public Space. New York: Van Nostrand Reinhold.

- Ghalehtemouri, K. J., Shamsoddini, A., Bayramzadeh, N., & Mousavi, M. N. (2023). Identifying the pleasant sounds in the city's public parks environment (Case study: Mellat riverside park, Urmia). *Urmia. Street Art & Urban Creativity(Public Spaces on the East)*, 9(1), 149–165. <https://doi.org/10.25765/sauc.v9i1.690>
- Ghanbari, A. Asqoyi Aras, A. & Badamchi Zadeh, P. (2024). Evaluation of the overall situation of Tabriz metropolitan area with an emphasis on age-friendly city indicators in formal and informal settlements (Case study: Districts 2, 8, and 10). *Economic Sociology and Development*, 1(13), 195-230. <https://doi.org/10.22034/jeds.2024.60738.1798> [In Persian]
- Godet. M. (2008). Strategic Foresight. *Lipsor Working Paper*, France, Paris.
- Heydari Sureshjani, R., Vafayi, A., Doolatyan, K. (2022). Assessment and evaluation of the project of cultural-social regeneration of public spaces with the approach of improving environmental quality and neighborhood identity The case study: historical walkways of Kashan city. *Journal of Geographical Urban Planning Research*, 10 (3), 143-170. <http://doi.org/10.22059/JURBANGEO.2022.339760.1667> [In Persian]
- Jacobbs, J. (1961). The death and life of Great American cities. Translated to Persian by Parsi, H & Aflatooni, A. Tehran:University of Tehran. [In Persian]
- Jaliliasdrabad, S. (2024). Identification the Drivers and effective factors on improving social relationship (case study: 10th region of Tehran Municipality). *Journal of Geography and Planning*, 28(89), 208-183. <https://doi.org/10.22034/gp.2024.55418.3102> [In Persian]
- Karimi, R. , Asghari zamani, A. & Pourmohammadi, M. R. (2024). Analytical Measurement of Traffic Congestion Potentials in Urban Regions of Iran the case study of Urmia city. *Geographical Urban Planning Research (GUPR)*, 12(1), 63-83. <https://doi.org/10.22059/jurbangeo.2024.366648.1870> [In Persian]
- Kashanijou, KH.. (2010). Recognizing of theoretical trends in relation to urban public space. *Hoviat_e_Shahr*, 4(6), 95-106. <https://www.sid.ir/paper/154510/fa> [In Persian]
- Khorasani zadeh, F. , Saberi, H. , Momeni, M. & Mousavi, M.N. (2019). Comparative Comparison of the Quality of Urban Public Spaces (Case Study of Districts 1 and 6 of Isfahan). *Geography (Regional Planning)*, 9(36), 465-478. <https://dor.isc.ac/dor/20.1001.1.22286462.1398.9.4.1.1> [In Persian]
- Kurniawati, W. (2012). Public Space for Marginal People. *Procedia - Social and Behavioral Sciences*: (36), 476 – 484. <https://www.sciencedirect.com/science/article/pii/S1877042812005198>
- Lofsi, S. , Annamoradnejad, R. B. & Vahedi, H. (2015). Evaluation of Physical Components of Public Spaces and their Impact on Social Security of Babolsar Citizens. *Strategic Research on Social Problems*, 4(1), 131-152. <https://dor.isc.ac/dor/20.1001.1.23221453.1394.4.1.9.7> [In Persian]
- Madani Pour, A. (2005). Urban space design: A perspective on the social-place process. In F. Mortazavi (Trans.), *Urban Spatial Design: A Social-Logical Approach*. Tehran: Tehran Municipality Processing and Planning Company. [In Persian]
- Mohseni Tazeh Kand, E. (2020). Experience of pedestrian street development in the case study historic center: the central square of Trabzon, Turkey, Shebak, 6 (52), 99-112. <https://www.sid.ir/paper/520215/fa> [In Persian]
- Mousavi, M. N., Shirazi, S. A., Nasar-u-Minallah, M., & Bayramzadeh, N. (2025). Introducing the Mousavi Primate City Index for Iran's Urban System assessment. *GEOGRAPHY, ENVIRONMENT, SUSTAINABILITY*, 18(1), 44–53. <https://doi.org/10.24057/2071-9388-2025-3218>
- Mousavi, M., Jafarpour Ghalehtemouri, K., & Bayramzadeh, N. (2025). Assessing social infrastructure in border areas from a city prosperity perspective: a case study of border townships in West Azarbaijan Province, Iran. *Discov. Cities*, 2(1), 1–20. <https://doi.org/10.1007/s44327-025-00057-3>
- Mousavi, M., Jafarpour Ghalehtemouri, K., Bagheri Kashkouli, A., & Bayramzadeh, N. (2024). Mitigating development barriers and addressing disparities in border cities of Iran: a comprehensive analysis of border provinces and influential factors. *Geojournal*, 89(4), 1–20. <https://doi.org/10.1007/s10708-024-11181-9>
- Naemimyan, E. & Kiyani, M.A. (2019). Principles of human-centered urban space design with a revitalization approach, 9th International Conference on Sustainable Development and Urban Construction, Esfahan, Iran. <https://sid.ir/paper/899812/fa> [In Persian]
- Nazmfar, H. Alavi S, & Eshghi A. (2019). The assessment of security in urban public spaces (Case Study: Tehran city parks). *MJSP*, 22 (2) :133-165. <http://hsmmp.modares.ac.ir/article-21-15332-fa.html> [In Persian]
- Nazmfar, H. Eshghei, A. Omrani, M. (2020). Analysis of the urban fabric using transects Case Study: Urmia city, Quarterly *Journal of Environmental-based Territorial Planning (JETP)*, 12 (47), 45-66. <https://sid.ir/paper/130446/fa> [In Persian]
- Neuman W. (2007). *Social research methods*, 6th ed. Upper Saddle River, NJ: Pearson Education, London.
- Osmand, H. (1957). *Function as basis of psychiatric ward design*. New York: Holt Rine hart & Winston.
- Pakzad, J. (2007). What is urban design? Abadi (Special Issue on Urban Design), 7(25), 36-29. Center for Studies and Urban Planning of Iran. <https://www.sid.ir/paper/481733/fa> [In Persian]
- Patrick, M. and McKinnon, I. (2022). Co-creating Inclusive Public Spaces: Learnings from Four Global Case Studies on Inclusive Cities, *Journal of Public Space*, 7(2), 93-116. <https://www.journalpublicspace.org>
- Peng, Y., Peng, Z., Feng, T., Zhong, C., & Wang, W. (2021). Assessing Comfort in Urban Public Spaces: A Structural Equation Model Involving Environmental Attitude and Perception. *International Journal of Environmental Research and Public Health*, 18(3), 1287. <https://doi.org/10.3390/ijerph18031287>
- Qi, J., Mazumdar, S. & Vasconcelos, A.C. (2024). Understanding the Relationship between Urban Public Space and Social Cohesion: A Systematic Review. *Int. Journal of Com. WB* 7, 155–212. <https://doi.org/10.1007/s42413-024-00204-5>

- Rezvani, L., Ahmadzadeh, H., & Houshyar, H. (2022). Investigation of key drivers affecting the regeneration of dysfunctional urban tissues Case study: Worn texture of Urmia. , *13*(50), 255-269. <https://doi.org/10.30495/jupm.2021.27631.3841> [In Persian]
- Roshan Del, T., Soltanifar, H., Abbaszadeh, Sh., & Salmani Moharram, M. (2016). Analyzing the environmental quality affecting the presence of commercial spaces, (Case study: The commercial "Rahnamaei" street of Mashhad). *Urban & Regional Research Studies*, *8*(27), 71-92. https://urs.ui.ac.ir/article_20540.html [In Persian]
- Saeidi Rezvani, N. and Asadi, S. (2020). Codification of the Designing Criteria of Shared Spaces In The Central Area of the Cities (Case study: Khayyam Street, Qazvin). *Journal of Urban Development and Architecture - Environment Identity (JUDA-EI)*, *1*(2), 21-1. [https://doi.org/10.22034/\(jrupa-ei\).2020.107516](https://doi.org/10.22034/(jrupa-ei).2020.107516) [In Persian]
- Sajadzadeh, H. & Mohamadi, F. (2017). The Role of Environmental Quality in the Improvement of Social Interactions in Urban Streets: The Case of Imam Khomeini Street in Amol. *Quarterly Journals of Urban and Regional Development Planning*, *1*(2), 145-172. <https://doi.org/10.22054/urdp.2016.7260> [In Persian]
- Samadi, A. , Mousavi, Y. & Azkia, M. (2023). Investigating the Factors Affecting the Consumption Pattern of Urban Public Spaces (Case Study: Tehran city). *Sustainable city*, *6*(3), 23-39. <https://doi.org/10.22034/jsc.2020.245978.1304> [In Persian]
- Shojaee, D. & Partovi, P. (2015). Analysis of Factors Affecting the Creation and Promotion of Sociability in Public Spaces in Different Scales of Tehran City (Case studies: Two Neighborhoods and an Area in District 7 Tehran). *The Monthly Scientific Journal of Bagh-e Nazar*, *12*(34), 93-108. <https://www.sid.ir/fa/journal/ViewPaper.aspx?id=260670> [In Persian]
- Shokri yazdan abad S, Safavi S A. (2021). The effect of cyberspace on the presence of public spaces in the city. *Urban Design Discourse A Review of Contemporary Litreatures and Theories*, *2* (1), 29-40. <http://udd.modares.ac.ir/article-40-53387-fa.html> [In Persian]
- Whyte, W. (1980). Social life of small urban space. *Conservation. Project for Public Spaces, US nonprofit organization for creating and sustaining public places*. www.pps.org.
- Zanganeh, A. , Tavallaei, S. , Soleimani mehranjani, M. & Ahmad toozeh, V. (2021). An analysis of the urban decline central business of Urmia. *Geographical Urban Planning Research (GUPR)*, *9*(1), 267-285. <https://doi.org/10.22059/jurbangeo.2021.313215.1397> [In Persian]
- Zeynali Azim, A. , Azar, A. , Babazadeh Oskouei, S. & Soloukaneh Miandoab, H. (2024). The effect of the landscape of urban spaces on the physical, mental health and social interactions of the residents of Tabriz city. *Journal of Urban Studies on Space and Place*, *8*(31), 93-119. <https://doi.org/10.22034/jspr.2024.2042819.1080> [In Persian]
- Zucker, P. (1970). *Town and Square; From the agora to the village Green*, The MIT Press, Massachusetts.



COPYRIGHTS



© Authors retain the copyright and full publishing rights. This is an open access article under the CC BY-NC license:

<https://creativecommons.org/licenses/by-nc/4.0/>

Publisher: Urmia University.