

Explaining functions of neighborhood-oriented approach in the management of medium-sized cities of the country (Case Study: the city of Bahar)

Hadi Rezaei Rad ¹ and Seyedeh Zahra Akbarian ²

1- Department of Urbanism, Faculty of Art and Architecture, Bu-Ali Sina University, Hamedan, Iran.

2- Department of Urban Design and Planning, Faculty of Art and Architecture, Hamedan Branch, Islamic Azad University, Hamedan, Iran.

ARTICLE INFO

Article type:
Research Article

Received:
2024/02/15

Accepted:
2024/06/22

pp:
61- 77

Keywords:
The city of Bahar;
Medium-sized cities;
Neighborhood Oriented;
Urban Management.

ABSTRACT

Due to the fact that neighborhood is the most basic element in a city and citizenship is a common general feeling on national and social identity in a particular area, undoubtedly, neighborhood-oriented management plays a significant role in urban management. But unfortunately, citizen-oriented perspective in urban management of our country has been of little importance nowadays. This paper seeks to evaluate the level of urban managers' attention to the potentials and capacities of neighborhood oriented in medium-sized cities like Bahar. Furthermore, measuring and evaluating the strengths and the weaknesses of such an attitude has been considered. The method of this present study is descriptive-analytics and the questionnaire is used for collecting the data needed to carry out the analysis. The statistical population includes managers and experts in the field of urban management in the city of Bahar, and 196 people were selected using Morgan Formula. The results of the research indicate that urban management in its current form does not lead to optimal management in cities because the problems of cities are very complex. Therefore, it is necessary to consider the neighborhood oriented approach as a connection point between the local community and the central government. The results of One-Sample t-Test showed that transparency (score 3.25) as one of the factors of urban management is the most important one because, in recent years, beneficial efforts have been made by the municipality of Bahar to inform the public about their activities. Also, the neighborhood centrality with the statistical mean of (3) indicates the medium and suitable level of this element in this city of Hamadan Province.



Citation: Rezaei Rad, H., & Akbarian, S. Z. (2024). Explaining functions of neighborhood-oriented approach in the management of medium-sized cities of the country (Case Study: the city of Bahar). *Journal of Geography and Regional Future Studies*, 2(2), 61- 77.



© The Author(s).

Publisher: Urmia University.

DOI: <https://doi.org/10.30466/grfs.2024.55180.1047>

DOR: <https://dorl.net/dor/20.1001.1.2981118.1403.2.2.5.8>

¹ **Corresponding author:** Hadi Rezaei Rad, **Email:** h.rezaeirad@basu.ac.ir, **Tell:** +989372474937

Extended Abstract

Introduction

Due to the fact that neighborhood is the most basic element in a city and citizenship is a common general feeling on national and social identity in a particular area, undoubtedly, neighborhood-oriented management plays a significant role in urban management. Local management is almost a new approach to improving public services because public participation and non-governmental organizations have a key role in the process of improving the quality of life and urban development. Without public participation and the use of indigenous knowledge to make a decision and plan for a city, urban development will not be done in the desired way. But unfortunately, citizen-oriented urban management in Iran has been of little importance recently. This approach requires a reform of urban management and objectification of citizens' participation in various dimensions. Also, factors such as how to communicate between citizens and city management in Bahar city create many obstacles in the way of local development. It isn't possible to solve these issues, except by increasing the participation of citizens in the fields of urban management and planning. This paper seeks to measure and evaluate the level of urban managers' attention to the potentials and capacities of neighborhood-oriented management in medium-sized cities like Bahar. Furthermore, measuring and evaluating the strengths and the weaknesses of such an attitude has been considered. It should be noted that the innovation of the present study is to pay attention to a relatively new approach in the management of medium-sized cities.

Methodology

The method of this present study is descriptive-analytical and a questionnaire was used for collecting the data needed to carry out the analysis. The statistical population includes managers and experts in the field of urban management in the city of Bahar, 196 people were selected using the Morgan Formula. Then, the SPSS software was utilized to investigate the extent of urban management and local community as two main factors in achieving the main goal of the research.

Results and discussion

In this research, the criteria for measuring urban management are transparency, legality, and participation. The results indicate that urban management in its current form does not lead to optimal management in cities because the problems of cities are very complex. Therefore, it is necessary to consider the neighborhood-oriented approach as a connection point between the local community and

the central government. The results of the One-Sample t-Test showed transparency (score 3.25) as the most important factor in urban management, as beneficial efforts have been made by the municipality of Bahar to inform the public about their activities in recent years. Local community is measured by two criteria: social capital and physical capital. Social capital is the networks of relationships among people who live and work in a particular society. This concept is measured by indices like civil participation, which has the highest score among the other indices. Participation is defined as the act of sharing in the activities of a group. Physical capital is measured by two criteria: the economic potential of the neighborhood and mosque and religious places. The results indicate that the average economic potential of the neighborhood is < 3 so, it can be said that in the city of Bahar, the income and welfare of the residents, who live in the city's neighborhoods are low. The average presence of mosques and religious places is 3 so, they should be considered as the places, which are useful in the neighborhood-oriented process.

Conclusion

This paper seeks to measure and evaluate the level of urban managers' attention to the potential and capacities of neighborhood-oriented management in medium-sized cities like Bahar. Furthermore, measuring the strengths and the weaknesses of such an attitude has been considered. After reviewing the theoretical foundations related to the research, we understood that common urban management does not resolve the present problems of the cities. Therefore, several approaches have been proposed in the field of urban management in recent years, one of the most important of them is neighborhood-oriented management. Undoubtedly, there are several challenges to implementing this approach in a city like Bahar. Some of them are lack of organization, authority, technical ability, and sufficient tools in municipalities to play the role of planning, monitoring, and directing the spatial development of the city's neighborhoods. Failure to implement the approach professionally, the haste of the managers in implementing the plan, limitation of the authority to implement comprehensive urban management by council and municipality and without considering people's monitoring and participation are other prevalent problems.

Declarations

Funding: There is no funding support.

Authors' Contribution: The authors contributed equally to the conceptualization and writing of the

article. All of the authors approved the content of the manuscript and agreed on all aspects of the work.

Conflict of Interest: The authors declared no conflict of interest.

Acknowledgments: We are grateful to all the scientific consultants of this paper.



تبیین کارکردهای نگرش محله محوری در مدیریت شهرهای میان اندام کشور (مطالعه موردی: شهر بهار)

هادی رضایی راد^۱ و سیده زهرا اکبریان^۲

۱- گروه شهرسازی، دانشکده هنر و معماری، دانشگاه بوعلی سینا، همدان، ایران.

۲- گروه شهرسازی، دانشکده هنر و معماری، دانشگاه آزاد اسلامی واحد همدان، همدان، ایران.

اطلاعات مقاله

نوع مقاله:

مقاله پژوهشی

دریافت:

۱۴۰۲/۱۱/۲۶

پذیرش:

۱۴۰۳/۰۴/۰۲

صص:

۶۱-۷۷

واژگان کلیدی:

شهر بهار،

شهرهای میان اندازه،

محله محوری،

مدیریت شهری.

چکیده

از آنجایی که محله بنیادی‌ترین عنصر یک شهر است و شهروندی یک احساس مشترک عمومی نسبت به هویت ملی و اجتماعی در یک محدوده مشخص می‌باشد، بدون شک مدیریت محله محوری نقش بسزایی در مدیریتی شهری ایفا می‌کند؛ اما متأسفانه امروزه شهروندمداری در مدیریت شهرهای کشورمان به موضوع کم‌اهمیتی بدل شده است. پژوهش حاضر به دنبال آن است تا میزان توجه مدیران شهری به پتانسیل‌ها و ظرفیت‌های محله محوری در شهرهای میان اندام (همچون شهر بهار) موردسنجش و ارزیابی قرار دهد. همچنین سنجش و ارزیابی نقاط قوت و ضعف چنین نگرشی موردتوجه بوده است. روش پژوهش حاضر توصیفی و تحلیلی می‌باشد و از ابزار پرسش‌نامه جهت گردآوری داده‌های موردنیاز تحلیل استفاده شده است. جامعه آماری شامل مدیران و کارشناسان حوزه مدیریت شهری در شهر بهار می‌باشد که با استفاده از فرمول مورگان ۱۹۶ نفر تعیین شده است. نتایج تحقیق حاکی از آن است که مدیریت شهری به شکل رایج کنونی اداره بهینه شهرها را به دنبال ندارد چراکه مسائل و مشکلات شهرها بسیار پیچیده هستند. لذا توجه به رویکرد مدیریت محله محوری به‌عنوان نقطه اتصال بین اجتماع محلی و حکومت مرکزی امری ضروری می‌باشد. نتایج آزمون^۱ تک نمونه‌ای حاکی از آن بود که مؤلفه شفافیت (امتیاز ۳/۲۵) به‌عنوان یکی از مؤلفه‌های مدیریت شهری دارای بیشترین اهمیت است چراکه در سال‌های اخیر تلاش‌های سودمندی توسط شهرداری بهار برای اطلاع‌رسانی عمومی در رابطه با فعالیت‌های شهرداری صورت گرفته است. همچنین میانگین محله محوری تقریباً با میانگین آماری (۳) نشان از حد متوسط و مناسب محله محوری این شهر در استان همدان می‌باشد.

استناد: رضایی راد، هادی؛ و اکبریان، سیده زهرا. (۱۴۰۳). تبیین کارکردهای نگرش محله محوری در مدیریت شهرهای میان اندام کشور (مطالعه موردی: شهر بهار). *فصلنامه جغرافیا و آینده‌پژوهی منطقه‌ای*، ۲(۲)، ۶۱-۷۷.

ناشر: دانشگاه ارومیه.



DOI: <https://doi.org/10.30466/grfs.2024.55180.1047>

DOR: <https://dorl.net/dor/20.1001.1.2981118.1403.2.2.5.8>



مقدمه

شهرها مانند موجودات زنده، حیات دارند و اگر در بستر زمان، عوامل برهم زنده تعادل زیستی آن‌ها کنترل نشود، زمینه‌های زوالشان پدید می‌آید (Bemanian & Rezaei Rad, 2012). امروزه به دلیل ابعاد گسترده و ماهیت مسائل شهری، پیچیدگی آن‌ها دوچندان شده است (Safaian, 2013:3)، از سویی هم رشد بی‌سابقه شهرنشینی در طی قرن گذشته منجر به اثرات مختلف بر محیط‌زیست شهری شده است (RezaeiRad & Rafieian, 2016). بر این اساس برنامه‌ریزان و سیاست‌گذاران شهری در سال‌های اخیر با رویکردی مبتنی بر مدیریت محلی و به‌کارگیری سرمایه‌های اجتماعی ارتباط‌دهنده، سعی در حل این مشکل و ارتقا و بهبود مدیریت شهری داشته‌اند (Pourahmad et al., 2017:76). چراکه محله بنیادی‌ترین عنصر شهری و حلقه واسط بین شهر و شهروندان است که در شکل‌دهی و سازمان‌دهی امور شهری جایگاه ویژه‌ای دارد (Gholami & Eliasi, 2013:8). از این رو مدیریت محله‌ای رویکرد نسبتاً جدیدی به بهبود خدمات عمومی هست (Meshkini et al., 2012:34). چراکه در فرایند ارتقا کیفیت زندگی و توسعه و تحول شهری مشارکت مردم و سازمان‌های مردم‌نهاد نقش کلیدی ایفا می‌کنند. به طوری که بدون مشارکت مردم و استفاده از دانش بومی در تصمیم‌سازی و برنامه‌ریزی شهری، مقوله توسعه شهری به شکل مطلوب صورت نمی‌گیرد (Mashhadi et al., 2010:168). از طرفی شهروندی به‌مثابه فرایندی اجتماعی و سیاسی از قرن نوزدهم در جوامع مدنی به‌صورت تعامل جدی بین دولت و ملت مطرح و به‌طور هم‌زمان با مسئله عضویت در دولت ملتها از مباحث مهم اجتماعی و سیاسی شده است. شهروندی پویاترین مفهوم اجتماعی جامعه مدرن تلقی شده است، به‌عبارت‌دیگر باید گفت که اساس جامعه مدنی بر محور نهادهای اجتماعی نظام شهروندی شکل گرفته است، به‌طور کلی شهروندی یک نوع قرارداد متقابل اجتماعی و یک سلسله حقوق متقابل «دولت بر مردم» و «مردم بر دولت» و همچنین یک احساس مشترک عمومی نسبت به هویت ملی و اجتماعی در یک محدوده مشخص است (Ameli, 2002:168).

از این رو توجه به رویکرد محله محوری در شهرهای کشورمان از جمله شهر بهار مهم به نظر می‌رسد چراکه در حال حاضر شهروندمداری در مدیریت شهرهای کشورمان کم‌رنگ هست. این رویکرد مستلزم اصلاح ساختار مدیریت شهری و عینیت‌بخشی به مشارکت شهروندان در ابعاد گوناگون است، مدیریت جدید شهری در قالب شورای شهر، شورایی و با محور قرار دادن محلات شهری باید با درک نیازهای شهروندان محلی و آگاه ساختن سطوح بالاتر از خواسته‌های آنان و به‌عبارت‌دیگر هم سو کردن آن‌ها، هم مدیران شهر را در تأمین نیازهای ساکنین شهر یاری دهد و هم شهروندان به نحو مؤثرتر در سرنوشت خود دخالت کنند و زمینه مساعدی برای رضایت آنان فراهم آید (Fanni & Saremi, 2009:93). همچنین مواردی مانند ناهماهنگی میان مشارکت‌ها و تصمیمات شهرداری و نامشخص بودن جایگاه و نقش تأثیرگذار مشارکت در امور شهری شهر بهار و چگونگی ارتباط میان شهروندان و مدیریت شهری در این شهر مسائل متعددی را در مسیر توسعه محلی پیش می‌آورد که حل این مشکلات جز از طریق افزایش مشارکت شهروندان در حوزه‌هایی چون مدیریت و برنامه‌ریزی شهری، حفظ و سرمایه‌گذاری در زمینه محله محوری و خروج مدیریت شهری از تمرکز و تصدی امور عمومی - اجرایی امکان‌پذیر نیست، بنابراین در این پژوهش سعی بر آن است که ضرورت‌ها و کارکردهای محله محوری و مشارکت محله‌ای در مدیریت شهری در سطح خرد در شهر بهار از توابع استان همدان مورد بررسی قرار گیرد.

با توجه به اینکه مهم‌ترین و عظیم‌ترین سرمایه هر جامعه‌ای منابع انسانی آن جامعه است که برای بهره‌برداری از آن روش‌های خاصی وجود دارد. مشارکت‌جویی یکی از نیازمندی‌های روحی روانی و منشأ احترام به انسان است. مشارکت انسان‌ها در تعیین سرنوشت جامعه خویش و تصمیم‌گیری برای امور که در زندگی آنان مربوط می‌شود، همواره به انحای مختلف وجود داشته و پسندیده بوده است؛ همین احساس نیاز موجب شد تا طی سالیان مختلف دولت‌ها بر آن شوند که بخش عمده‌ای از وظایف خود را در حوزه تصمیم‌گیری به شهروندان واگذار نمایند چیزی که در زندگی جمعی حقی طبیعی قلمداد شده و در دهه‌های اخیر در مدیریت شهری به‌طوری جدی مورد تأکید قرار گرفته است (Mojtaba Zadeh Khaneghani et al., 2017: 78). لذا با توجه به اهمیت هویت یا به عبارتی محله محوری به‌عنوان یکی از مهم‌ترین و اساسی‌ترین مسائل حوزه‌های مختلف فرهنگ و زندگی مردم در جوامع جدید و به‌ویژه در کشورهایی مانند کشور ما مهم به نظر می‌رسد (Ghasemi & Negini, 2011:115)، هدف اصلی پژوهش حاضر سنجش نگرش مسئولان و مدیران شهری شهرستان بهار نسبت به پتانسیل‌ها و ظرفیت‌های محله محوری در این شهرستان هست. همچنین بررسی نقاط قوت و ضعف این نگرش مدنظر بوده است. بر همین اساس این

سؤال مطرح می‌گردد که نحوه اجرای مدیریت محله محوری و عوامل مؤثر بر تعمیق مشارکت شهروندان در مدیریت شهری در شهرهای میان اندام مانند بهار به چه عواملی بستگی دارد؟

پیشینه و مبانی نظری پژوهش

مدیریت شهری

مدیریت شهری مترادفی برای حکومت محلی و اعمال مسئولیت برای بهبود عملکرد یک شهر هست. این اصطلاح برای موضوعات مختلفی در رابطه با برنامه‌ریزی، حکمرانی و محیط‌های شهری استفاده می‌شود (Engin et al., 2020: 141). در واقع یک عنصر کلیدی جهت ارتقا رشد پایدار و پیشرفت مؤثر نوآوری است (Tache & Popescu, 2020: 183).

سرمایه اجتماعی

سرمایه‌های اجتماعی هر محله منابع در دسترس هستند که به وسیله عضویت در یک جامعه محلی به وجود می‌آیند (Nieuwenhuis, 2020: 3). مکان‌هایی با سطوح سرمایه اجتماعی قوی‌تر از کیفیت زندگی بهتری بهره می‌برند چراکه:

- سرمایه اجتماعی ارتباطات بهتر را به همراه دارد چراکه افراد زمان‌های بیشتری را در سازمان‌های اجتماعی صرف می‌کنند.
- داوطلبان بیشتر هستند.
- شهروندان بیشتری در رأی‌گیری شرکت می‌کنند.
- افراد زمان بیشتری را برای معاشرت با خانواده، دوستان و همسایگان می‌گذرانند (Scheffert et al., 2009: 2).

اعتماد اجتماعی

اعتماد اجتماعی به اعتمادسازی در بین گروه‌های هدف انسانی برمی‌گردد (Dinesen et al., 2020: 442). اعتماد یکی از جنبه‌های همه روابط انسانی است و زمینه‌ساز مشارکت و همکاری میان اعضای جامعه هست. اعتماد، مشارکت را در زمینه‌های مختلف اقتصادی، سیاسی، اجتماعی و فرهنگی سرعت بخشیده و تمایل افراد را برای همکاری با گروه‌های مختلف جامعه افزایش می‌دهد. بسیاری از فیلسوفان اجتماعی نظیر هابز و توکویل معتقدند که اعتماد، پایه و اساس نظم اجتماعی هست و اعتماد تنش‌ها را کاهش داده و انسجام را افزایش می‌دهد. باید توجه داشت که اعتماد، اکتسابی است و در طی جامعه‌پذیری پدید می‌آید و طی تجارب اجتماعی تقویت می‌شود (Mohseni & Naemaie, 2017: 85).

اجتماع محلی

اجتماع محلی برای ارجاع به گستره‌ای از گروه‌های اجتماعی، هم از دیدگاه نظری و هم عملی، به کار می‌رود. در مفهومی فراگیر، اجتماع محلی برای ارجاع به گروه‌های همبسته‌ای از افراد که دسته‌ای از ارزش‌ها و روشی از زندگی را به اشتراک می‌نهند و در قالب گروه شناخته می‌شوند، استفاده می‌گردد. ورای این، مفهوم این دانش واژه دو قسم کاربرد متمایز دارد: نخست، برای توصیف گروه‌ها و نهادهای موجود؛ و دیگر، برای تبادل نظر بر سر آرمان‌های اجتماعی. در مطالعات شهری، این دانش واژه برای توصیفی از محله یا مقیاس محلی به کار می‌رود (Naderi, 2011: 68).

مشارکت

واژه مشارکت از نظر لغوی به معنای درگیری و تجمع برای منظوری خاص است. در تعریفی دیگر، مشارکت درگیری ذهنی و عاطفی اشخاص در موقعیت‌های گروهی است که آنان را برمی‌انگیزد تا برای دستیابی به اهداف گروهی، یکدیگر را یاری دهند. مشارکت و مشارکت کردن یک کنش آگاهانه و خودانگیخته (داوطلبانه) افراد یک جامعه است که نسبت به برنامه‌های توسعه جامعه از خود نشان می‌دهند (Ziari et al., 2019: 53). مهم‌ترین فاکتورهای تأثیرگذار بر مشارکت افراد شامل آگاهی، آموزش و انگیزه، آگاهی به‌تنهایی تأثیرگذار نیست چراکه نتیجه آگاهی باید تغییر نگرش، حالت و رفتار باشد (Afshar et al., 2020: 157).

جدول ۱- مفهوم مشارکت از دیدگاه صاحب‌نظران مختلف

منبع	مفهوم	صاحب‌نظران
Hosseini & Kameli, 2017	شکل اعمال قدرت	رامر (۱۹۶۹)
Hosseini & Kameli, 2017	فرایند	کلارک و رابرتز (۱۹۷۳)
Azkiya & Ghafari, 2001	فرایندی اجتماعی، عمومی، یکپارچه، چندگانه، چندبعدی و چند فرهنگی	گائوتری (۱۹۸۶)
Azkiya & Ghafari, 2001	شرکتی فعالانه در گروه، تعلق گروهی خاص و داشتن سهمی در هستی آن	آن بیرو (۱۹۸۷)

صاحب نظران	مفهوم	منبع
لاک، شویجی و لاتام (۱۹۸۸)	تصمیم‌گیری	Hosseini & Kameli, 2017
پییرسون (۱۹۸۹)	نفوذ و کنترل	Hosseini & Kameli, 2017
شماعی (۲۰۱۲)	سهیم‌شدن شهروندان در قدرت	Ziari et al., 2020
پاکزاد (۲۰۰۷)	تبدیل یک شهرنشین بی‌تفاوت به یک شهروند	Khademalhosseiny et al., 2015
آلبراشتلوند و لائوریتسن (۲۰۱۳)	شرایط نظارتی بدون ترس	Albrechtslund & Lauritsen, 2013
پیکور و همکاران (۲۰۱۴)	مسئولیت محیطی	Piškur et al., 2014
آدیر و همکاران (۲۰۱۵)	انگیزه، تأثیرگذاری و ارتباط اجتماعی	Adair et al., 2018
همل (۲۰۱۵)	خودگردانی	Hammell, 2015
مصلح و لارسن (۲۰۲۰)	روشی جهت درگیر کردن افراد	Mosleh & Larsen, 2020

(منبع: نویسندگان، ۱۴۰۳)

مدیریت محله‌ای

مدیریت محله فرایندی است که به‌صورت گسترده اجتماع محلی و سازمان‌های محلی را در کنار هم قرار داده و با شناخت مشکلات و نیازهای محلی، سعی در ارتقای خدمات محلی دارد. این فرایند به‌ویژه در محله‌های محروم به کار بسته می‌شود. از نظر هاتچینگز (۲۰۱۱) مدیریت محله رویکردی است که در آن جوامع محلی و ارائه‌دهندگان خدمات با یکدیگر همکاری کرده تا کیفیت زندگی و ارائه تسهیلات را در سطح محلی ارتقاء دهند (Majedi et al., 2018:94). جدول شماره ۲ دیدگاه صاحب‌نظران مختلف را در رابطه با مدیریت محله‌ای نشان می‌دهد.

جدول ۲- دیدگاه صاحب‌نظران مختلف را در رابطه با مدیریت محله‌ای

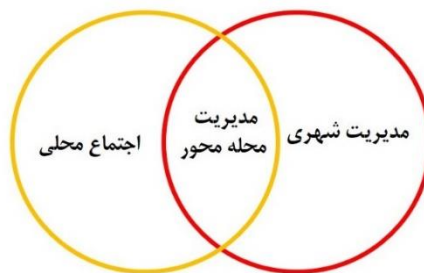
صاحب نظران	دیدگاه	منبع
مدنی پور (۲۰۰۴)	تقسیم فضای شهر و اجتماع شهر به واحدهای کوچک‌تر و سازمان‌دهی اداره شهر را بر اساس تقسیمات صورت گرفته.	Khademalhosseiny et al., 2015
رفیعیان و هودنسی (۲۰۰۵)	تشویق مسئولان محلی به‌منظور ایجاد و توسعه برنامه‌های همکاری میان بخش‌های خصوصی و محلی و دولتی برای ایجاد توسعه در سطح محلی.	Ghaderi et al., 2016
ماهونی (۲۰۰۷)	مدیریت منابع و مسائل جاری محله از طریق عمل جمعی اختیاری و مردمی	Pourahmad et al., 2017
هاتچینگز (۲۰۱۱)	رویکردی است که در آن جوامع محلی و ارائه‌دهندگان خدمات با یکدیگر همکاری کرده تا کیفیت زندگی و ارائه تسهیلات را در سطح محلی ارتقاء دهد.	Majedi et al., 2018

اهداف مدیریت محله محور

از نظر بیلان (۲۰۱۰) شش هدف اصلی برای مدیریت محله محور وجود دارد که این شش هدف عبارت‌اند از برقراری امنیت اجتماعی، افزایش آموزش، ارتقای کیفیت زندگی، افزایش بستر سلامتی در محله، بهبود مسئله مسکن و اشتغال (Majedi et al., 2018:95). برخی از خدمات اصلی مدیریت محله‌ای عبارت‌اند از:

- خدمات اصلی
- امنیت، کنترل مزاحمت و نظارت عمومی
- حفاظت از محیط‌زیست
- هماهنگی خدمات مربوط به محله
- به حداکثر رساندن منافع محله
- پیوند با مشاغل محلی
- توسعه ابتکارات محلی
- پشتیبانی از گروه‌های داوطلب محل (Power, 2004: 3).

در یک جمع‌بندی کلی می‌توان به این نتیجه رسید که مدیریت محله محور وابسته به مدیریت شهری مطلوب و اجتماع محلی هست که اگر آن را به صورت دوایر متقاطع نشان داده شود، بهترین حالت هنگامی است که سه دایره بر هم منطبق باشند و بدترین حالت هنگامی است که این دوایر هیچ نقطه مشترکی با یکدیگر نداشته باشند (نمودار ۱).



نمودار ۱- رابطه عناصر دخیل در ظهور مدیریت شهری محله محور

پیشینه پژوهش

بررسی اجمالی پژوهش‌های انجام‌شده در زمینه مشارکت حاکی از آن است که پیرامون مشارکت اجتماعی به‌ویژه مشارکت‌های مردمی در مدیریت شهری و اهمیت آن پژوهش‌های متعددی وجود دارد:

باستوس و همکاران (۲۰۲۲) در پژوهش خود اشاره کرده‌اند که با بررسی سیستماتیک مطالعات انجام‌شده در این زمینه به این نتیجه رسیده‌اند که شهروندان به‌عنوان عواملی می‌باشند که می‌توانند مسائل و مشکلات را گزارش کنند (مانند مسائل مربوط به نگهداری زیرساخت‌های شهری)، نظارت بر برخی پارامترهای محیطی (مانند آلودگی هوا یا صوتی) و نظرات خود را (مانند، نظرات در مورد عملکرد مقامات محلی) برای حمایت از مدیریت شهری، به اشتراک بگذارند.

ملک محمودی و صارمی (۲۰۱۵)، در پژوهش خود اشاره کرده‌اند که مشارکت انسانی را به‌عنوان کلید توسعه جوامع می‌دانند و به بررسی و شناخت روش‌ها و رویه‌های برنامه‌ریزی مشارکت‌جو به‌منظور استفاده حداکثری از توان مشارکت مردم در توسعه مناطق شهری پرداخته‌اند. مومنی و همکاران (۲۰۱۱) در پژوهش خود اشاره کرده‌اند که مشارکت شهروندان در مدیریت شهری را عامل افزایش رضایت آنان می‌دانند و معتقدند این امر از یکسو شهروندان را در موقعیتی قرار می‌دهد که بر اساس رضایت‌مندی بیشتر خود، توانایی تغییر شرایط را داشته باشند و از سوی دیگر مدیران شهری از نظرات شهروندان در تصمیم‌گیری‌های خود استفاده کرده و آن را در اقدامات خود به کار می‌گیرند.

مومنی و همکاران (۲۰۱۱) در پژوهش خود اشاره کرده‌اند که مشارکت شهروندان را به‌عنوان نماینده اصلی مشروعیت نظام‌های دموکراتیک می‌دانند و به تشریح انجمن‌های شورای محلات می‌پردازد که در آن شهروندان می‌توانند در مدیریت شهری مشارکت داشته باشند و در نتیجه کیفیت زندگی آن‌ها بهبود یابد.

محمدی (۲۰۱۰) در کتاب خود اشاره کرده است که از کمبود مشارکت شهروندان در برنامه‌های توسعه شهری و مشکلات ناشی از آن سخن به میان آورده و به دنبال مهم‌ترین و تأثیرگذارترین فاکتورهای برای مشارکت شهروندان در برنامه‌ریزی و مدیریت در ایران از جمله موانع و پتانسیل‌های مشارکت شهروندان در برنامه‌ریزی و مدیریت در ایران، بوده‌اند.

اسکویی ارس و بادامچی زاده (۱۴۰۲) در پژوهش خود اشاره کرده‌اند که محلات را به‌مثابه یک محدوده کوچک که دارای سازوکارهای خاص خود است، طرح‌ریزی و برنامه‌ریزی ویژه خود را طلب می‌کند، معرفی می‌کنند.

طهماسبی زاده (۱۴۰۱) در پژوهش خود اشاره کرده‌اند که به بیان این موضوع می‌پردازند که برنامه‌ریزی محله محور با رویکردی مشارکتی، دموکراتیک و مردم محور مبتنی بر تطبیق برنامه‌ها و طرح‌ها با نیازها و خواسته‌های ساکنین محله‌های شهر است که تحقق آن وابسته به مشارکت شهروندان در سطح محله‌ها هست که متأسفانه در نظام برنامه‌ریزی و مدیریت شهری ایران مشارکت با محدودیت‌هایی مواجه است. قاضی میرسعید و همکاران (۱۴۰۱) در پژوهش خود اشاره کرده‌اند که برنامه‌ریزی محله محور را رویکرد نسبتاً جدیدی می‌دانند خدمات عمومی را در مدیریت شهری بهبود می‌بخشد. به‌کارگیری این رویکرد در فرآیند برنامه‌ریزی بیش از هر چیز نیازمند سرمایه اجتماعی مناسب، انسجام و یکپارچگی ساکنین در یک اجتماع محله‌ای و تقویت بسترها و زمینه‌های هویت‌ساز محله‌ای است.

ملکی و همکاران (۱۳۹۷) در پژوهش خود اشاره کرده‌اند که رویه غالب عملکردی در برنامه‌ریزی شهرهای کشور ما را بیشتر حرفه و تکنیکی که از سوی بخش دولتی مستوفی می‌شود و حلقه گم‌شده آن مشارکت جامعه مدنی و بخش خصوصی در اداره امور شهری است، می‌دانند. در

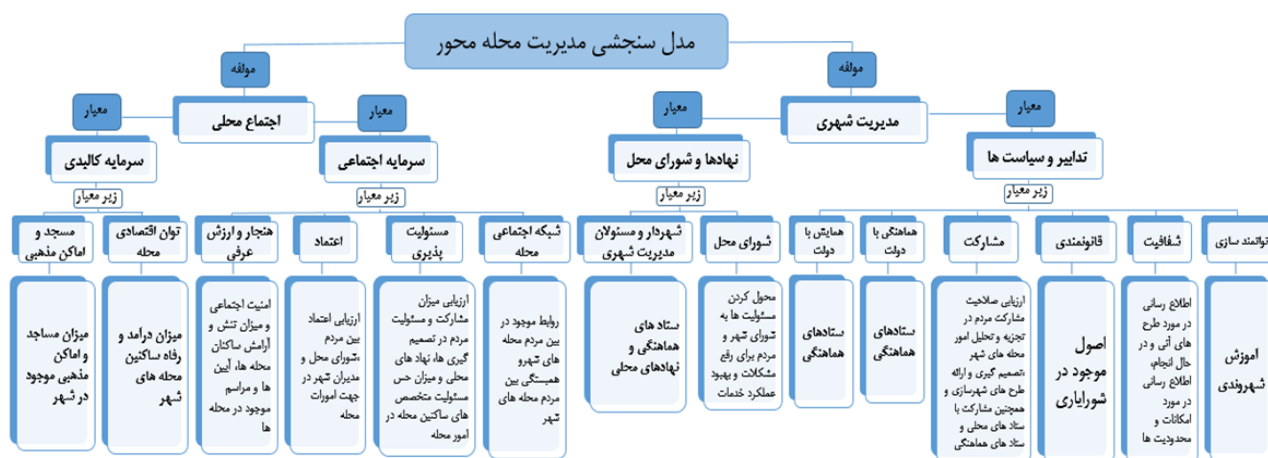
این راستا بهترین الگو در جهت رفع نقیصه فوق را تحقق حکمروایی مطلوب شهری می‌دانند که می‌توان تشکیل نهادهای مردمی از جمله مدیریت محله محور را از آن قبیل به شمار آورد.

مشهدی و همکاران (۱۳۹۰) در پژوهش خود اشاره کرده‌اند که مشارکت مردم و استفاده از دانش بومی آن‌ها در مقوله مدیریت شهری با رویکرد محله محوری را امری ضروری می‌دانند لذا بر همین اساس به بررسی و شناخت ظرفیت‌ها و پتانسیل‌های موجود در محله شکیب واقع در منطقه ۱۴ شهرداری تهران در ارتباط با مشارکت در مدیریت شهری پرداخته‌اند.

جدول ۳- پیشینه پژوهش و مطالعات مرتبط با مشارکت و محله محوری

نویسنده / سال	عنوان پژوهش	نقش شهروندان در مدیریت شهری
Bastos et al (2022)	Smart City Applications to Promote Citizen Participation in City Management and Governance: A Systematic Review	گزارش مسائل و مشکلات، نظارت بر برخی پارامترهای محیطی، اشتراک گذاری نظرات خود برای حمایت از مدیریت شهری
Malek Mahmudi & Saremi (2015)	The Role of Citizen Participant in Urban (Case Study: Aligudarz City) Management	کلید توسعه جوامع
Momeni et al (2011)	Urban Management based on Citizen Participation to Enhance Quality of Life in Tehran	افزایش رضایت شهروندان، توانمندی در تغییر شرایط، بهره‌مندی مدیران شهری از نظرات شهروندان در تصمیم‌گیری‌های خود.
Momeni et al (2011)	Application of neighborhoods council sustainable urban associations in management based on citizen participation	بهبود کیفیت زندگی خود
Ghazi Mirsaee et al (2023)	بهبود وضعیت سرمایه اجتماعی در محله‌های شهری با رویکرد برنامه‌ریزی محله محور (مورد مطالعه: محله قنات کوثر، منطقه چهار کلانشهر تهران)	بهبود خدمات عمومی در مدیریت شهری

با توجه به مبانی نظری ارائه‌شده، مدل سنجشی و مفهومی پژوهش به صورت زیر استخراج شده است.



شکل ۱- مدل مفهومی پژوهش (منبع: نویسنده‌گان، ۱۴۰۳)

مواد و روشی پژوهش

پژوهش حاضر بر اساس ماهیت از نوع توصیفی - تحلیلی و بر اساس هدف از نوع کاربردی هست. از روش‌های مختلف پژوهش و گردآوری اطلاعات چون مطالعات اسنادی و میدانی - پیمایشی در آن بهره گرفته شده است. به منظور جمع‌آوری اطلاعات مورد نیاز جهت بررسی آماری پرسش‌نامه‌هایی مبتنی بر معیارها و زیر معیارهای مؤلفه‌های مدیریت شهری و اجتماع محلی موجود در جدول شماره ۴ تهیه گردیده است. روایی و پایایی سنجش‌ها، معیارهای ضروری برای تعیین دقت و صحت یک آزمون هستند. پایایی با خطای تصادفی در ارتباط است و روایی با خطای منظم، بنابراین هرچقدر که تعداد حجم نمونه بالا رود می‌تواند بر کاهش خطای تصادفی تأثیر گذاشته و پایایی ابزار افزایش یابد که

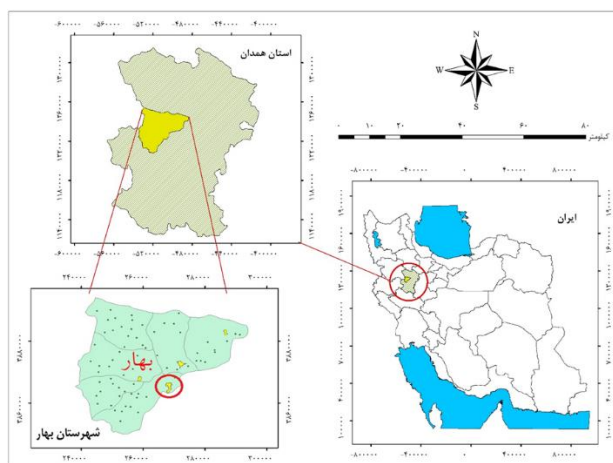
این مسئله بر دقت اندازه‌گیری مؤثر است لذا در این پژوهش جامعه آماری ۴۰۰ نفر از مدیران و کارشناسان حوزه مدیریت شهری هست که با فرمول مورگان ۱۹۶ نمونه برآورد شده است. سپس با استفاده از سنجش‌های کمی در قالب نرم‌افزار SPSS به بررسی میزان مدیریت شهری و اجتماع محلی به‌عنوان دو عامل اصلی در دستیابی به هدف اصلی تحقیق پرداخته شده است.

جدول ۴- مؤلفه‌ها و معیارهای پژوهش

مؤلفه	معیار	زیر معیار	استناد	
مدیریت شهری	توانمندسازی	آموزش شهروندی	Naderi Bovanlou & Partovi, 2011 برنامه توسعه محله‌ای گامبیا برنامه توسعه محله‌ای کره جنوبی	
		شفافیت	Naderi Bovanlou & Partovi, 2011 اطلاع‌رسانی در مورد طرح‌های آتی و در حال انجام، اطلاع‌رسانی در مورد امکانات و محدودیت‌ها	
		قانونمندی	Naderi Bovanlou & Partovi, 2011 اصول موجود در شوراییاری	
	تدابیر و سیاست‌ها	مشارکت	ارزیابی صلاحیت مشارکت مردم در تجزیه و تحلیل امور محله‌های شهر، تصمیم‌گیری و ارائه طرح‌های شهرسازی و همچنین مشارکت با ستادهای محلی و ستادهای هماهنگی	Pourahmad et al., 2017 Alipour et al., 2019 Mohseni & Naemaie, 2017 Ghafari Gilandeh et al., 2014 Mashhadi et al., 2010 Naderi Bovanlou & Partovi, 2011 برنامه توسعه محله‌ای استرالیا برنامه توسعه محله‌ای گامبیا Valenzuela et al., 2020 Baldwind & King, 2018 Cho & Križnik, 2017 Lenzi et al., 2013 McGee et al., 2011
			هماهنگی با دولت	Naderi Bovanlou & Partovi, 2011 ستادهای هماهنگی
			همایش با دولت	Naderi Bovanlou & Partovi, 2011 ستادهای هماهنگی
			شورای محل	محول کردن مسئولیت‌ها به شورای شهر و مردم برای رفع مشکلات و بهبود عملکرد خدمات
	شهردار و مسئولان مدیریت شهری	Naderi Bovanlou & Partovi, 2011 Alipour et al., 2019 Safaian, 2013 Nejad Moghadam, 2012 برنامه توسعه محله‌ای کره جنوبی		
	نهادها و شورای محل	شبکه اجتماعی محله	روابط موجود در بین مردم محله‌های شهر و همبستگی بین مردم محله‌های شهر	Safaian, 2013 Nejad Moghadam, 2012 Naderi Bovanlou & Partovi, 2011
			مسئولیت‌پذیری	Safaian, 2013 Nejad Moghadam, 2012 Naderi Bovanlou & Partovi, 2011 برنامه توسعه محله‌ای انگلیس برنامه توسعه محله‌ای استرالیا
سرمایه اجتماعی		اعتماد	ارزیابی اعتماد بین مردم، شورای محل و مدیران شهر در جهت امورات محله	Safaian, 2013 Jafaranjad Adibzadeh et al., 2010 Nejad Moghadam, 2012 Naderi Bovanlou & Partovi 2011 Power, 2004
		هنجار و ارزش عرفی	امنیت اجتماعی و میزان تنش و آرامش ساکنان محله‌ها، آیین‌ها و مراسم موجود در محله‌ها	Safaian, 2013 Jafaranjad Majedi & Dashtaki, 2018 Nejad Moghadam, 2012 Naderi Bovanlou & Partovi, 2011 Power, 2004:3
		توان اقتصادی محله	میزان درآمد و رفاه ساکنین محله‌های شهر	Safaian, 2013 Jafaranjad Majedi & Dashtaki, 2018 Nejad Moghadam, 2012 Naderi Bovanlou & Partovi 2011
سرمایه کالبدی		مسجد و اماکن مذهبی	میزان مساجد و اماکن مذهبی موجود در شهر	Safaian, 2013 Qaraei et al., 2013 Jafaranjad Majedi & Dashtaki, 2018 Nejad Moghadam, 2012

محدوده مورد مطالعه

بهار شهری در شمال غربی شهر همدان است که ساکنان اولیه آن از ایل بهارلو بوده‌اند. شهرستان بهار با مرکزیت شهر بهار در غرب استان همدان قرار گرفته و از شمال به شهرستان کیودرآهنگ، از جنوب به شهرستان تویسرکان، از شرق به شهرستان همدان، از جنوب غربی به شهرستان اسدآباد و از غرب به شهرستان قروه در استان کردستان محدود می‌شود. این شهر در شمال غربی شهر همدان و به فاصله یازده کیلومتری از آن واقع شده است. قرارگیری شهر بهار در جلگه شمالی کوه‌های الوند و در دشت پرآب بهار موجب شده است این شهر از موقعیت ممتازی برخوردار شود؛ به همین دلیل دشت بهار علاوه بر مراتع سرسبز و پر محصول از آب‌وهوای معتدلی برخوردار است که تمایل به سردی و هوای خشک دارد (Salimi Moayed, 2019: 198).



نقشه ۱- موقعیت شهر بهار در شهرستان بهار
(ترسیم: نگارندگان، ۱۴۰۳)

بحث و ارائه یافته‌ها

نتایج پژوهش حاضر شامل آمارهای توصیفی و استنباطی هست. با استفاده از آمار توصیفی در واقع ویژگی‌های موضوع مورد مطالعه به طور خلاصه و به زبان آماری تصویرسازی و توصیف می‌گردد.

جدول ۵- آمار توصیفی متغیرها

متغیر	انحراف معیار \pm میانگین
مدیریت شهری	$3/09 \pm 0/19$
اجتماع محلی	$2/95 \pm 0/15$

(منبع: یافته‌های پژوهش، ۱۴۰۳)

در پژوهش حاضر تعداد کل نمونه ۱۹۶ نفر از کارشناسان حوزه مدیریت شهری بوده است که از طریق فرمول مورگان محاسبه شده است. از این تعداد (۸۰ درصد) آقا و (۲۰ درصد) خانم بوده‌اند. باتوجه به جدول شماره ۵ قابل مشاهده است که میانگین مدیریت شهری در شهرستان بهار $3/09 \pm 0/19$ است؛ و نیز اجتماع محلی در شهرستان بهار $2/95 \pm 0/15$ است. امتیاز معیارهای مربوط به دو مفهوم مدیریت شهری و اجتماعی محلی بیانگر اهمیت بیشتر مؤلفه‌های مدیریت شهری از دید مسئولان محلی هست. این موضوع می‌تواند با نقش تعیین کننده و آغازگر مدیریت شهری در فرآیند تحقق محله محوری مرتبط باشد. با این تعبیر، می‌توان مؤلفه‌های مربوط به اجتماع محلی را در قالب سرمایه‌های کالبدی و اجتماعی به‌عنوان بستر تحقق این رویکرد برشمرد و نقش مدیریت شهری را به‌عنوان آغازگر و نیروی محرکه برای شروع و استمرار بهره‌برداری از دارایی‌های محله قلمداد کرد. با توجه به جدول شماره ۶ که مربوط به آمار استنباطی پژوهش هست و نمودار شماره ۲ که مرتبط با آن هست، به بررسی مدیریت شهری در شهرستان بهار پرداخته شده است که نتایج آن در ذیل آمده است:

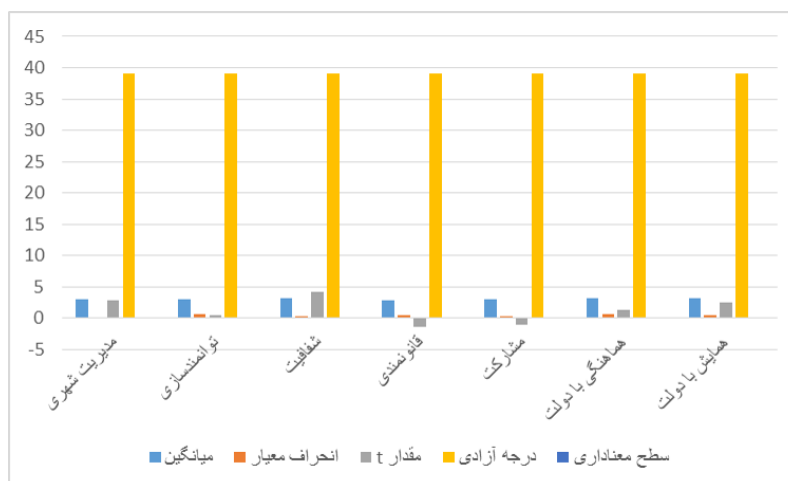
در این پژوهش مدیریت شهری با مؤلفه‌ها و معیارهای (توانمندسازی، شفافیت، قانونمندی، مشارکت و ...)، نگرش مسئولان و مدیران مدیریت شهری در محله محوری سنجیده شده است که نتایج آن حاکی از آن است که مدیریت شهری در وضعیت خوبی قرار دارد. مقایسه میان

معیارهای زیرمجموعه مدیریت شهری، مؤلفه شفافیت و اطلاع‌رسانی صحیح به مردم از سوی مدیران دارای بیشترین امتیاز ۳/۲۵ است. پس از آن حضور ملموس و عینی مدیریت شهری در محله ۳/۱۹، هماهنگی سازمان‌های متولی امور شهری در محله ۳/۱۵ و نهادها ۳/۱۲ هست. علت این ارزیابی تلاش شهرداری شهر بهار در راه اطلاع‌رسانی به مردم در محل گردهمایی‌های عمومی همچون مسجد و نماز جمعه با حضور مسئولان مدیریت شهری و همچنین تبلیغات محیطی نظیر نصب تابلوها و بنرها و ... بوده است؛ اما این سامانه‌های ارتباطی و اطلاع‌رسانی ضعف‌هایی نیز دارند و با توجه به اینکه شفافیت و اطلاع‌رسانی صحیح به‌عنوان مهم‌ترین معیار مورد ارزیابی قرار گرفته است، لازم است که در راه بهبود و توسعه این سامانه‌ها در قالب پایگاه‌های اینترنتی و نشریات الکترونیکی و بردهای الکترونیکی و ... تلاش گردد. مؤلفه دیگر مدیریت شهری که مورد ارزیابی قرار گرفته است، مؤلفه توانمندسازی است که با زیر معیار آموزش شهروندی هست که در مقایسه با میانگین امتیاز ۳٫۵ را کسب کرده است که نشان‌دهنده عملکرد نسبتاً خوب شهرداری در این زمینه است؛ اما با توجه به اینکه توانمندسازی و آموزش شهروندان برای اثربخشی و کارایی پیوسته باید در جریان باشد پیشنهاد می‌شود از فناوری روز در قالب شبکه آموزش شهروندی به‌روزرسانی شود و همچنین پیش از آن حتماً اطلاع‌رسانی لازم در مورد مورداستفاده سامانه آموزشی در اختیار عموم قرار گیرد. میانگین سازوکار مشارکت کامل و مؤثر محله‌ها در امور شهری در مقایسه با حد متوسط گویه‌های موردبررسی ۲/۹۶ بوده است و تقریباً با میانگین آماری (۳) مساوی است پس می‌توان گفت که ارزیابی صلاحیت مشارکت مردم در تجزیه و تحلیل امور محله‌های شهر، تصمیم‌گیری و ارائه طرح‌های شهرسازی و همچنین مشارکت با ستادهای محلی و ستادهای هماهنگی در شهرستان بهار متوسط هست که نشان‌دهنده پایین بودن میزان مشارکت مردم در مدیریت شهری هست و در واقع مدیران در این زمینه عملکرد نسبتاً ضعیفی را داشته‌اند. با توجه به اهمیت مشارکت در امر مدیریت شهری، مهم‌ترین شاخص برای تحقق سازوکار مشارکت کامل محله‌ها در اداره امور، برنامه‌ریزی مشارکتی محله‌ای است. مقایسه حد متوسط گویه‌های موردبررسی در ارتباط با شاخص قانونمندی با میانگین وضع موجود ۲/۹۰ هست که پایین‌ترین امتیاز را در ارزیابی کسب کرده و نشان‌دهنده این است که قانونمندی در شهر در وضع مناسبی قرار ندارد و برای تحقق بهتر مدیریت شهری شهرداری‌ها می‌توانند با آموزش حقوق شهروندی و همچنین التزام مدیریت و مسئولین به برابری در برابر قانون شهروندان را به قانونمندی پایبند سازند.

جدول ۶- وضعیت مدیریت شهری شهر بهار با استفاده از آزمون t تک نمونه‌ای

مؤلفه‌های مدیریت شهری	میانگین	انحراف معیار	مقدار t	درجه آزادی	سطح معناداری
مدیریت شهری	۳/۰۹	۰/۱۹	۲/۹۱۷	۳۹	۰/۰۰۰
توانمندسازی	۳/۰۵	۰/۶۰	۰/۵۳۰	۳۹	۰/۰۰۰
شفافیت	۳/۲۵	۰/۳۷	۴/۱۲۰	۳۹	۰/۰۰۰
قانونمندی	۲/۹۰	۰/۴۴	-۱/۴۳۳	۳۹	۰/۰۰۰
مشارکت	۲/۹۶	۰/۲۶	-۰/۹۶۸	۳۹	۰/۰۰۰
هماهنگی با دولت	۳/۱۵	۰/۷۳	۱/۲۹۰	۳۹	۰/۰۰۰
همایش با دولت	۳/۱۹	۰/۴۸	۲/۴۹۰	۳۹	۰/۰۰۰

(منبع: یافته‌های پژوهش، ۱۴۰۳)



نمودار ۲- وضعیت مدیریت شهری شهر بهار با استفاده از آزمون t تک نمونه‌ای

(منبع: یافته‌های پژوهش، ۱۴۰۳)

در این پژوهش اجتماع محلی با دو معیار سرمایه اجتماعی و سرمایه کالبدی سنجیده شده است. بر طبق جدول شماره ۷ که با نمودار شماره ۳ مرتبط هست. میانگین محله محوری تقریباً با میانگین آماری (۳) مساوی است در نتیجه در شهرستان بهار محله محوری در حد متوسط و مناسب هست. سرمایه اجتماعی، مجموعه‌ای از روابط، تعاملات و شبکه‌های اجتماعی است که در میان افراد و گروه‌های اجتماعی وجود داشته و موجب گرمی و تسهیل کنش‌های اجتماعی می‌گردد. برای سنجش این مفهوم از شاخص‌هایی همچون شبکه اجتماعی محله، مشارکت مدنی، اعتماد و هنجارها و ارزش‌های عرفی استفاده شده است.

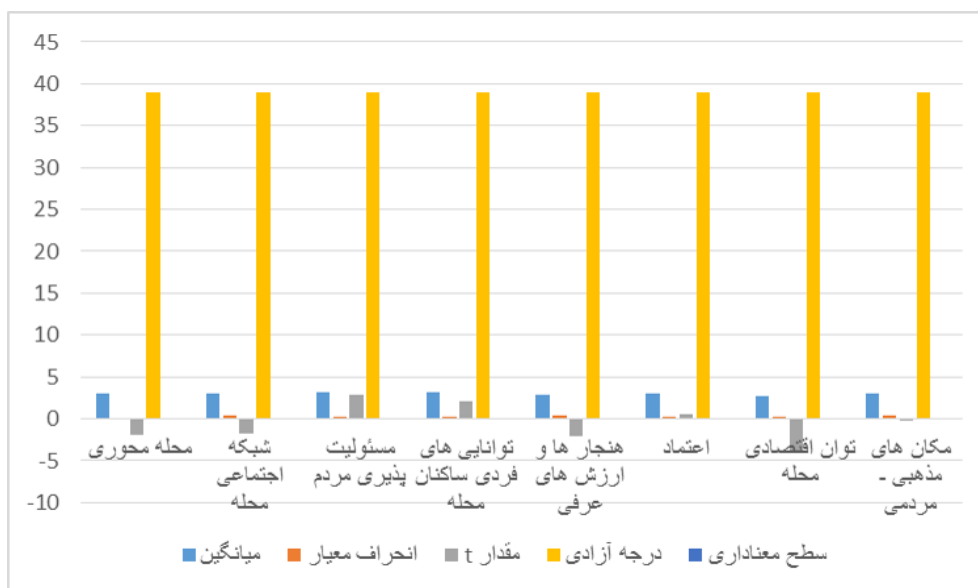
در بین معیارهای مؤلفه سرمایه اجتماعی، مشارکت مدنی بیشترین امتیاز را کسب نموده است. در مقایسه با میانگین گوینه‌ها توانایی‌های فردی ساکنین محله با امتیاز ۳/۱۲ نشان‌دهنده آن است که پتانسیل بالایی برای تحقق محله محوری وجود دارد. مدیران شهری با بهره‌گیری از توانایی‌های فردی ساکنین و پتانسیل‌های موجود می‌توانند محله محوری را در شهر بهار تحقق بخشند. میانگین اعتماد تقریباً با میانگین آماری (۳) مساوی است بنابراین در شهرستان بهار ارزیابی اعتماد بین مردم، شورای محل و مدیران شهر در جهت امورات محله به میزان متوسط هست. اعتماد اجتماعی از مهم‌ترین شاخص‌های سرمایه اجتماعی محسوب می‌شود. اعتمادی که بین اجتماع منسجم محلی و نهادهای محلی وجود دارد، برای تکوین و توسعه سرمایه اجتماعی پیونددهنده ضروری است. این امر می‌تواند بر ظرفیت مدیریت محله محور برای اجرای موفقیت‌آمیز سیاست‌های توسعه تأثیر نهد. با این تعبیر، پس از اتخاذ سیاست‌های بستر ساز شفافیت و توانمندسازی و ایجاد نهادهای زیربنایی محله محوری، شورای محله به وسیله مدیریت شهری می‌توان اعتماد بین مردم، شورای محل و مدیران شهری افزایش داد تا بسترهای مناسب محله محوری ایجاد گردد. شبکه‌های اجتماعی محله چارچوب‌هایی هستند که روابط اجتماعی درون آن‌ها شکل می‌گیرد و اساساً پایه‌ای برای انسجام اجتماعی می‌باشند. میانگین شبکه اجتماعی محله تقریباً با میانگین آماری (۳) مساوی است بنابراین در شهرستان بهار روابط موجود در بین مردم محله‌های شهر و همبستگی بین مردم محله‌های شهر به میزان متوسط هست. در مقایسه با معیارهای دیگر میانگین هنجارها و ارزش‌های عرفی تقریباً با میانگین آماری (۳) مساوی است بنابراین در شهرستان بهار امنیت اجتماعی و میزان تنش و آرامش ساکنان محله‌ها، آیین‌ها و مراسم موجود در محله‌ها به میزان متوسط هست. به نظر می‌رسد مدیران شهری با گسترش ارتباط این نهادها با ساکنین محلی و همچنین با گسترش مراکز و فضاهای فرهنگی - اجتماعی همگانی، کمک در برپایی رویدادهای اجتماعی (مانند مراسم عزاداری، جشن‌ها و ...)، کاهش تشریفات و مجوزهای غیرضروری در انجام فعالیت‌های محله‌ای و ... شبکه ارتباطی محله را افزایش دهند تا در محله زمینه برای تحقق محله محوری فراهم گردد.

در این پژوهش سرمایه کالبدی با دو معیار توان اقتصادی محله و مسجد و اماکن مذهبی سنجیده شده است. در این ارزیابی میانگین توان اقتصادی محله از میانگین آماری (۳) کمتر است پس می‌توان گفت که در شهرستان بهار میزان درآمد و رفاه ساکنین محله‌های شهر به میزان کم هست. میانگین وجود مسجد و اماکن مذهبی تقریباً با میانگین آماری (۳) مساوی است بنابراین در شهرستان بهار مکان‌های مذهبی - مردمی به میزان متوسط موجود هست. بهره‌گیری از سرمایه‌های محله در قالب فضاها و محل‌های اجتماع عموم، به‌ویژه مکان‌های مذهبی و مورد احترام، توجه به حضور ریش‌سفیدان و معتمدان محله، برگزاری آیین‌ها و گردهمایی‌های مرسوم و حضور گروه‌ها و نهادهای مردمی برای شروع و پیشبرد فرآیند تحقق محله محوری مفید و مؤثرند و به‌کارگیری این سرمایه‌ها در آغاز فرآیند و فقدان زیرساخت‌های مدون مدیریتی، می‌تواند بسیار کارا و یاری‌دهنده باشند.

جدول ۷- وضعیت محله محوری در شهر بهار

مؤلفه‌های محله محوری	میانگین	انحراف معیار	مقدار t	درجه آزادی	سطح معناداری
محله محوری (اجتماع محلی)	۲/۹۵	۰/۱۵	-۱/۹۱۵	۳۹	۰/۰۰۰
شبکه اجتماعی محله	۲/۹۵	۰/۴۴	-۱/۷۱۳	۳۹	۰/۰۰۰
مسئولیت‌پذیری مردم	۳/۱۱	۰/۱۸	۲/۸۰۷	۳۹	۰/۰۰۰
توانایی‌های فردی ساکنان محله	۳/۱۲	۰/۲۵	۲/۰۳۷	۳۹	۰/۰۰۰
هنجارها و ارزش‌های عرفی	۲/۹۱	۰/۳۹	-۲/۱۰۸	۳۹	۰/۰۰۰
اعتماد	۳/۰۲	۰/۲۸	۰/۵۲۲	۳۹	۰/۰۰۰
توان اقتصادی محله	۲/۷۷	۰/۲۹	-۳/۷۴۱	۳۹	۰/۰۰۰
مکان‌های مذهبی - مردمی	۲/۹۹	۰/۳۸	-۰/۱۹۸	۳۹	۰/۰۰۰

(منبع: یافته‌های پژوهش، ۱۴۰۳)



نمودار ۳- وضعیت محله محوری در شهر بهار

(منبع: یافته‌های پژوهش، ۱۴۰۳)

نتیجه گیری و ارائه پیشنهادها

هدف از مطالعه حاضر، سنجش نگرش مسئولان و مدیران شهری شهرستان بهار نسبت به پتانسیل‌ها و ظرفیت‌های محله محوری در این شهرستان و نیز بررسی نقاط قوت و ضعف این نگرش بوده است که به روش پیمایشی و مطالعات اسنادی - میدانی انجام گردیده است. پس از مرور مبانی نظری مرتبط با تحقیق مشخص گردید که مدیریت شهری به شکل رایج امروزی با توجه به پیچیده‌تر شدن مسائل و مشکلات شهری، جوابگوی مدیریت و اداره بهینه شهرها نیست، لذا در سال‌های اخیر رویکردهای متعددی در حوزه مدیریت شهری به‌منظور عملکرد بهینه این مدیریت مطرح گردیده است. یکی از مهم‌ترین این رویکردها مدیریت محله محور هست چراکه مدیریت محله محور به‌عنوان پل اتصال بین اجتماع محلی و حکومت مرکزی هست. بی‌شک جهت اجرای رویکرد مدیریت شهری محله محوری در شهرهای میان اندام مثل بهار با چالش‌هایی از قبیل عدم وجود تشکیلات، اختیارات، توان فنی و ابزار کافی در شهرداری‌ها برای ایفای نقش برنامه‌ریزی، کنترل و هدایت توسعه فضایی محلات شهر، انجام نشدن کار به شکل کارشناسی و شتاب‌زدگی مدیران در اجرای طرح، محدودیت اختیارات و قدرت شورا و شهرداری در اعمال مدیریت شهری جامع و مخالفت برخی سازمان‌های حکومتی با برنامه‌های آنان و تهیه طرح‌های توسعه شهری کاملاً دولتی و بدون نظارت و مشارکت مردم مواجه هستیم. همان‌طور که در بالا اشاره شد جهت بررسی مدیریت شهری بهار و چگونگی محله محوری در این شهر از آزمون t تک نمونه‌ای استفاده گردیده است. نتایج این بررسی حاکی از آن بود که مؤلفه شفافیت به‌عنوان یکی از مؤلفه‌های مدیریت شهری دارای بیشترین امتیاز ۳/۲۵ هست که علت این امر تلاش شهرداری شهر بهار در راه اطلاع‌رسانی به مردم در محل گردهمایی‌های عمومی بوده است. در رابطه با محله محوری میانگین محله محوری تقریباً با میانگین آماری (۳) مساوی بوده است در نتیجه مشخص گردید که محله محوری در این شهر در حد متوسط و مناسب هست.

نتایج پژوهش حاضر با برخی پژوهش‌های مرتبط ارائه‌شده در قسمت پیشینه تحقیق حاکی از آن است که این پژوهش با پژوهش طهماسبی‌زاده (۱۴۰۱) تا حدودی همسو هست به‌طوری‌که تقریباً در هر دو پژوهش به عوامل محدوده‌کننده یکسان در مشارکت محله محور از جمله تأثیرپذیری مدیریت شهری از تصمیمات کلان کشوری اشاره شده است. همچنین با پژوهش ملکی و همکاران (۱۳۹۷) همسو هست چراکه در هر دو پژوهش به شاخص‌های تقریباً یکسانی از جمله شفافیت جهت بررسی این امر رسیده‌اند. با پژوهش مالک محمودی و صارمی (۲۰۱۵) نیز همسو هست چراکه نتایج هر دو پژوهش حاکی از مدیریت محله محور مناسب در شهر الیگودرز و بهار هست. با پژوهش مشهدی و همکاران (۱۳۹۰) تا حدودی همسو هست چراکه تفاوت چندانی در ماهیت شاخص‌های موردبررسی وجود ندارد و نتایج آمار توصیفی حاکی از آن است که در مجموع تمایل به مشارکت در امور شهری در بین ساکنین محله شکیب منطقه ۱۴ تهران بیشتر از حد متوسط ارزیابی شده است. لازم به ذکر است که با پژوهش مومنی و همکاران (۲۰۱۱) نیز در اینکه شورای محله را به‌عنوان پیونده دهنده بین شهروندان و مدیریت شهری دانسته‌اند، همسو هست.

با توجه به موارد مطرح شده در قسمت بحث و ارائه یافته‌ها راهکارهای ایجاد نگرش محله محوری در بین مردم و مسئولین مدیریت شهری شهر بهار مشخص شد که تحقق عملیاتی محله محوری در شهر بهار مستلزم توسعه، ترمیم و بهبود می باشد. از این رو پیشنهادهایی به تفکیک معیارهای مدنظر به شرح زیر ارائه می گردد:

مدیریت شهری

- **توانمندسازی:** توسعه و به‌روزرسانی و همچنین تنوع‌بخشی به سامانه‌های ارتباطی و اطلاع‌رسانی.
- **شفافیت:** تقویت سامانه‌های ارتباطی و اطلاع‌رسانی مدیریت شهری.
- **قانونمندی:** تدوین آیین‌نامه ایجاد شورای محله.
- **مشارکت:** تقویت رویکردهای مشارکتی به نهادهای محله‌ای.
- **هماهنگی با دولت:** برگزاری گردهمایی‌های محله‌ای با حضور مسئولان مدیریت شهری.
- **همایش با دولت:** برگزاری گردهمایی‌ها با مسئولین مدیریت شهری با تمرکز بر مقیاس محله.

محله محوری

- **شبکه اجتماعی محله:** تقویت شبکه اجتماعی محله از طریق افزایش مشارکت اجتماعی و مدنی.
- **مسئولیت‌پذیری مردم:** در نظر گرفتن مسئولیت‌های مشخص برای افراد ساکن در محله.
- **توانایی‌های فردی ساکنان محله:** شناسایی پتانسیل‌های بالقوه موجود جهت استفاده در قسمت‌های مختلف.
- **هنجارها و ارزش‌های عرفی:** احترام به ارزش‌های عرفی در تهیه و اجرای طرح‌ها و برنامه‌ها.
- **اعتماد:** استفاده از روش‌های مختلف اعتمادسازی مانند شفافیت طرح‌ها و برنامه‌ها.
- **توان اقتصادی محله:** تأمین قسمتی از منابع موردنیاز از طریق شناسایی پتانسیل‌های بالقوه موجود در محله.
- **مکان‌های مذهبی - مردمی:** استفاده از فضا جهت گرد هم‌آیی و اطلاع‌رسانی.
- **شبکه اجتماعی محله:** تقویت شبکه اجتماعی محله از طریق افزایش مشارکت اجتماعی و مدنی.
- **مسئولیت‌پذیری مردم:** در نظر گرفتن مسئولیت‌های مشخص برای افراد ساکن در محله.
- **توانایی‌های فردی ساکنان محله:** شناسایی پتانسیل‌های بالقوه موجود جهت استفاده در قسمت‌های مختلف.

References:

- Adair, B. Ullenhag, A. Rosenbaum, P. Granlund, M. Keen, D. Imms, C. (2018). Measures used to quantify participation in childhood disability and their alignment with the family of participation-related constructs: a systematic review. *Dev Med Child Neurol*, 60(11):1101-1116. DOI: [10.1111/dmcn.13959](https://doi.org/10.1111/dmcn.13959)
- Adibzadeh, B., Tafreshi, H., & Hosseini, E. (2010). Social Engineering and the Role of Community Participation to Increase Feasibility in Renewal of Dilapidated Urban Areas (The Case of Nematabad, 19th District of Tehran). *Journal of Architecture and Urban Planning*, 2(4), 141-158. <https://doi.org/10.30480/aup.2010.196> [In Persian]
- Afshar, F. Abbaspour, M. Lahijanian, A. (2020). Evaluation of Affecting Factors on Citizen Participation in Comprehensive Waste Management (Case Study of Districts 8 and 12 in Tehran). *Environmental Energy and Economic Research*, 4(2), 155-164. <https://doi.org/10.22097/eeer.2020.209463.1124>
- Albrecht, A. & Lauritsen, P. (2013). Spaces of everyday surveillance: Unfolding an analytical concept of participation, *Geoforum*, Vol. 49: 310-316. [10.1016/j.geoforum.2013.04.016](https://doi.org/10.1016/j.geoforum.2013.04.016)
- Alipour, Sh., Hashemi, S.M., & Ameri Sharabi, M. (2019). Providing a Cultural Model for Developing Home Businesses in Tehran Based on Qualitative Approach. *Geographical journal of territory*, 16(61), 125-138. <https://sid.ir/paper/116293/en> [In Persian]
- Ameli, S.R. (2002). The interaction between religion, globalization and citizenship. *Nameh-ye Olum-e Ejtemai*, new(18), 167-200. <https://sid.ir/paper/2329/en> [In Persian]
- Azkiya, M., & Ghafari, Gh.R. (2001). An inquiry of the relationship between social trust and social participation in kashan rural areas. *Nameh-ye Olum-e Ejtemai*, new(17), 3-31. <https://sid.ir/paper/2351/en> [In Persian]
- B.Valenzuela, R. Yeo-Chang, Y. Park, M.S. Chun, J.-N. (2020). Local People's Participation in Mangrove Restoration Projects and Impacts on Social Capital and Livelihood: A Case Study in the Philippines. *Forests*, 11(5). <https://doi.org/10.3390/f11050580>

- Baldwin, C. King, R. (2018), Social Sustainability, Climate Resilience and Community-Based Urban Development: What about the People?, Thames, Oxfordshire, England, UK, Routledge. <https://doi.org/10.4324/9781351103329>
- Bastos, D., Fernández-Caballero, A., Pereira, A., & Rocha, N. P. (2022). Smart city applications to promote citizen participation in city management and governance: A systematic review. In *Informatics*, 9(4), p. 89. MDPI. <https://doi.org/10.3390/informatics9040089>
- Bemarian, M.R., & Rezaei Rad, H. (2012). Assessing factor analyst and delphi models by use of GIS in recognizing deterioration in urban fabric (case study of khaksefid in 4th zone of Tehran). *Hoviatshahr*, 6(11), 5-16. <https://sid.ir/paper/154597/en> [In Persian]
- Cho, I.S. Križnik. B. (2017). *Community-Based Urban Development*, New York, US, Springer Singapore. DOI: [10.1007/978-981-10-1987-6](https://doi.org/10.1007/978-981-10-1987-6)
- Dinesen, P.T. Schaeffer, M. Kim Mannemar, S. (2020). Ethnic Diversity and Social Trust: A Narrative and Meta-Analytical Review. *Annual Review of Political Science*, Vol 23: 441-465. <https://doi.org/10.1146/annurev-polisci-052918-020708>
- Engin, Z. Van Dijk, J. Lan, T. Longley, P.A. Treleaven, P. Batty, M. Penn, A. (2020). Data-driven urban management: Mapping the landscape. *Journal of Urban Management*, 9(2): 140-150. <https://doi.org/10.1016/j.jum.2019.12.001>
- Fanni, Z., & Saremi., F. (2009). Neighborhood-based management system: challenges in sustainable development of Tehran metropolis. *Soffeh*, 17(47), 91-108. <https://sid.ir/paper/94270/en> [In Persian]
- Ghaderi, S, Fazeli., M, & Pakseresht., S. (2016). Neighborhood development strategies: comparing the performance of neighborhood management in Iran and Britain. *Journal of community development (rural and urban communities) (Towsee Rostaei)*, 8(1 (14)), 57-88. https://jrd.ut.ac.ir/article_61180.html [In Persian]
- Ghafari Gilandeh, A., Musazadeh., Ch, & Ahangari., N. (2014). Grading district based citizen participation in urban management system (a case study of bukan city). *Journal of urban economics and management*, 2(7), 81-99. URL: <http://iueam.ir/article-1-79-en.html> [In Persian]
- Ghasemi, V, & Negini., S. (2011). The study of the impact of neighbourhood texture on social identity focusing neighbourhood identity in isfahan city. *Urban-regional studies and research (university of Isfahan)*, 2(7), 113-136. <https://sid.ir/paper/153018/en> [In Persian]
- Ghazi Mirsaeed, S. M., Etemadi, K., & Moghiseh, R. (2023). Improving the status of social capital in urban neighborhoods with a neighborhood-oriented planning approach (Case study: Qanat Kosar neighborhood, District 4 of Tehran). *Physical Social Planning*, 9(4), 61-78. doi: [10.30473/psp.2023.63021.2583](https://doi.org/10.30473/psp.2023.63021.2583) [In Persian]
- Gholami, H & Eliasi, E. (2013). An analysis of the position of the neighborhood in Islamic Iranian urban planning, National Conference on Architecture, Urban Planning and Sustainable Development with a focus on reading Iranian . identity in architecture and urban planning, Mashhad. <https://civilica.com/doc/346957> [In Persian]
- Hammell, K. W. (2015). Quality of life, participation and occupational rights: A capabilities perspective. *Australian occupational therapy journal*, 62(2), 78-85. DOI: [10.1111/1440-1630.12183](https://doi.org/10.1111/1440-1630.12183)
- Hosseini, S., Br, & Kameli, Mn. (2017). measurement of citizen participation in urban management desired (case study district 8 in qom). *Urban management studies*, 9(29), 17-26. https://ums.srbiau.ac.ir/article_10169.html?lang=en [In Persian]
[https://www.ajer.org/papers/v4\(01\)/J0401070075.pdf](https://www.ajer.org/papers/v4(01)/J0401070075.pdf)
in Tehran. na. <https://api.semanticscholar.org/CorpusID:195324991>
- Khademalhosseiny, A, Tahmasebizad, .F, & Mirenayat, N. (2015). Analysis of citizens' perceptions of importance of district-centered approach in urban management.(a study on district 9 in Esfahan). *Environmental based territorial planning (amayesh)*, 8(29), 153-176. <https://sid.ir/paper/130705/fa> [In Persian]
- Lenzi, M. Vieno, A. Pastor, M.Santinello, M. (2013). Neighborhood social connectedness and adolescent civic engagement: an integrative model, *Journal of environmental psychology*, Vol 34: 45-54. <https://doi.org/10.1016/j.jenvp.2012.12.003>
- Majedi, H, & Dashtaki., N. (2018). Assessment effects of neighborhood management-based on the trust of citizens in urban management (a comparative study of two Tehran neighborhoods: Tajrish and Shahadat). *Hoviatshahr*, 11(32) , 93-102. <https://sid.ir/paper/154587/fa> [In Persian]
- Malek Mahmudi, A. M., & Saremi, H. R. (2015). The Role of Citizen Participant in Urban Management (Case Study: Aligudarz City). *American Journal of Engineering Research (AJER)*, 2320-0847.
- Maleki, S, Zarei, J, & Zadvali Khajeh, Sh. (2019). Assessing the desirable urban governance indexes with the neighborhood-based management approach (case study: Hamadan city neighborhoods). *Geography and territorial spatial arrangement*, 8(29), 61-74. <https://doi.org/10.22111/gaij.2018.4292> [In Persian]
- Mashhadi, Z., Sajjadi, j., & Shahosseini, P. (2010). Investigating of people participation situation in city management with pivotal neighborhood process case study: shakib neighborhood in tehran of zone 14. *Geography*, 4(13), 167-189. https://journals.iau.ir/article_512149.html[In Persian]
- McGee, T. K. (2011). Public engagement in neighbourhood level wildfire mitigation and preparedness: case studies from Canada, the Us and Australia. *Journal of environmental management*, 92(10): 2524-2532. <https://doi.org/10.1016/j.jenvman.2011.05.017>
- Meshkini, A., Pour Mousavi, I., Moezen, S. (2012). Evaluation of neighborhood management model based on optimal urban governance indicators (Case study:Evin neighborhood of Tehran), *Urban Studies*, 2(6), 31-42. https://urbstudies.uok.ac.ir/article_5564.html?lang=fa [In Persian]

- Mohammadi, H. (2010). Citizen participation in urban planning and management: The case of Iran, Shiraz City, Saadi community. kassel university press GmbH. <https://www.uni-kassel.de/upress/online/frei/978-3-89958-884-2.volltext.frei.pdf>
- Mohseni, R.A., & Naemaie, B. (2017). The role of urban management in promoting social engagement with an emphasis on the neighborhood approach: a case study of district eight in Tehran. *Journal of Iranian Social Development Studies (JISDS)*, 9(3 (35)), 81-94. <https://sid.ir/paper/232025/en> [In Persian]
- Momeni, M., Azizi, H., & Taghinia, M. (2011). Urban management based on citizen participation to enhance quality of life
- Momeni, M., Shamskooski, H., & Javadian, M. (2011). Application of neighborhoods council associations in sustainable urban management based on citizen participation. *Procedia Engineering*, 21, 65-71. <https://doi.org/10.1016/j.proeng.2011.11.1988>
- Moradi, H., & Mavedat, E. (2024). Explanation and impact of poverty on city morphology (Case study: Ahvaz metropolis). *Geography and Regional Future Studies*, 2(1), 54-68. doi: 10.30466/grfs.2024.121464 [In Persian]
- Mosleh, W. S., & Larsen, H. (2020). Exploring the complexity of participation. *CoDesign*, 17(4), 454-472. <https://doi.org/10.1080/15710882.2020.1789172>
- Naderi Bovanlou, M., & Partovi, P. (2011). Presenting community-led urban management pattern for mashhad. *Journal of architecture and urban planning*, 3(5), 63-80. <https://sid.ir/paper/215841/en> [In Persian]
- Nejad Moghadam, J. (2012). Neighborhood oriented in the urban management system of small cities (case study: Aslandoz city - Ardabil province), Master's thesis, urban design and planning, Islamic Azad University, central Tehran branch. [In Persian]
- Nieuwenhuis, J. (2020). Neighborhood social capital and adolescents' individual health development. *Social science & medicine*, 265, 113417. <https://doi.org/10.1016/j.socscimed.2020.113417>
- Oskouee Aras, A., & Badamchizadeh, P. (2024). Analyzing the approaches of neighborhood-oriented planning and community-oriented regeneration. *Geography and Human Relationships*, 6(3), 733-767. https://www.gahr.ir/article_192048.html [In Persian]
- Pawlowski, C. S., Winge, L., Carroll, S., Schmidt, T., Wagner, A. M., Nørtoft, K. P. J., ... & Troelsen, J. (2017). Move the Neighbourhood: Study design of a community-based participatory public open space intervention in a Danish deprived neighbourhood to promote active living. *BMC Public Health*, 17, 1-10. DOI: [10.1186/s12889-017-4423-4](https://doi.org/10.1186/s12889-017-4423-4)
- Pourahmad, A., Babaei, H.R., Rafi, A. (2017). Explaining the role of neighborhood management on the social sustainability of Tehran city through urban connecting social capitals. *Iranian Islamic City Studies*, 8(31), 75-82. <https://sid.ir/paper/513995/fa> [In Persian]
- Qaraei, F., Abbaszadeh, Sh., Abron, A.A. (2013). Investigating the effect of the centrality of the neighborhood mosque on the amount of religious participation of the residents, the 6th National Conference on Urban Planning and Management with Emphasis on the Elements of Islamic City, Mashhad. <https://civilica.com/doc/349584> [In Persian]
- Rezaei Rad H, Rafieian M. (2016). Evaluating The Effects of High rise building On Urban Heat Island by Sky View Factor: A case study of Narmak neighborhood, Naqshejahan- Basic Studies and New Technologies of Architecture and Planning, 5 (4), 13-22, <http://bsnt.modares.ac.ir/article-2-10712-fa.html>
- Safaian, L. (2013). Neighborhood development planning with emphasis on social capital (a case study of Abbasqoli Khan Zanjan neighborhood), National Conference on Architecture, Urban Planning and Sustainable Development with a focus on reading Iranian Islamic identity in architecture and urban planning, Mashhad. <https://civilica.com/doc/346943> [In Persian]
- Salimi Moayed, S. (2019). Study of the Architecture and Culture of the Native Settlement of Bahar City Part I: (Typology of Houses, Outer Courtyard and Their Components). *Athar*, 40 (3): 196-224. URL: <http://athar.richt.ir/article-2-507-en.html> [In Persian]
- Scheffert, D. Horntvedt, J. Chazdon, S. (2009). Social Capital and Our Community, Minneapolis and Saint Paul Minnesota, United States, A publication of university of minnesota extension center for community vitality. <https://conservancy.umn.edu/items/c6787d20-60f6-4ed5-969d-dbacfa6c4ed8>
- Tache, A.V. Popescu, O.C. (2020). Innovative decision making tools used in territorial planning and urban management, *Urbanism. Arhitectură. Construcții*, 11(2): 183-190. <https://www.ceeol.com/search/article-detail?id=895712>
- Tahmasebizadeh, F. (2022). Analysis of facilitators and limiting participation of citizens in neighborhood planning : case study of isfahan city. *Journal of Space and Place Studies*, 1401(24), 95-115. <https://doi.org/10.22034/jspr.2022.702071> [In Persian]
- Ziari, K., Beyk mohamadi, H., & Rezaeikuchi, M. (2019). Codification of citizen participation pattern in order to increase the success of city management in shiraz city. *Research and urban planning*, 10(38), 51-62. https://jupm.marvdasht.iau.ir/article_3712.html [In Persian]
- Ziari, K., Yadollahnia, H., & Yadollahnia, H. (2020). Urban management performance analysis with emphasis on good governance indicators from the citizen's perspective (case study: Sari city). *Research and urban planning*, 11(40), 1-16. https://jupm.marvdasht.iau.ir/article_4004_en.html [In Persian]